

บทที่ 2

ผลการดำเนินการตามมาตรการป้องกันและแก้ไขผลกระทบสิ่งแวดล้อมและ
มาตรการตรวจสอบผลกระทบสิ่งแวดล้อม

บทที่ 2

ผลการดำเนินการตามมาตรการป้องกันและแก้ไขผลกระทบสิ่งแวดล้อมของโครงการในระยะดำเนินการ

ผลการดำเนินการตามมาตรการป้องกันและแก้ไขผลกระทบสิ่งแวดล้อมของโครงการ เดอะ เบส เซ็นทรัล ภูเก็ต ในระยะดำเนินการ แสดงดังตารางที่ 2.1

ตารางที่ 2.1 แบบรายงานผลการปฏิบัติตามมาตรการป้องกัน และแก้ไขผลกระทบสิ่งแวดล้อมของ โครงการ เดอะ เบส เซ็นทรัล ภูเก็ต

มาตรการป้องกันและแก้ไขผลกระทบสิ่งแวดล้อม	ผลการปฏิบัติตามมาตรการป้องกันและแก้ไขผลกระทบสิ่งแวดล้อม ช่วงดำเนินการ	ปัญหา อุปสรรค ที่ไม่สามารถปฏิบัติตามมาตรการและแนวทางแก้ไข	อ้างอิง
1. ทรัพยากรทางกายภาพ 1.1 สภาพภูมิประเทศ ไม่มีมาตรการกำหนด	- ไม่มีมาตรการกำหนด	-	-
1.2 ทรัพยากรดินและการเกิดดินถล่ม (1) จัดให้มีพื้นที่สีเขียว ร้อยละ 28.39 ของพื้นที่โครงการทั้งหมด โดยการปลูกหญ้าไม้พุ่ม และไม้ยืนต้นปกคลุมดินในพื้นที่โครงการ (2) จัดให้มีท่อระบายน้ำฝนคอนกรีตเสริมเหล็กขนาดเส้นผ่านศูนย์กลาง 0.40 เมตร และ 0.60 เมตร มีความลาดเอียง 1:500 และมีรางระบายน้ำ (Gutter) 0.20×0.40 เมตร มีความลาดเอียง 1:1,000 ที่มีบ่อพักน้ำเป็นระยะอยู่โดยรอบพื้นที่โครงการ โดยอาศัยแรงโน้มถ่วงของโลก (Gravity)	- โครงการได้จัดพื้นที่สีเขียวโดยมีการปลูกไม้ยืนต้น และพืชคลุมดินรอบพื้นที่โครงการและจัดให้มีคนสวนดูแลตลอดระยะเวลาดำเนินการ - โครงการได้จัดให้มีท่อระบายน้ำฝนคอนกรีตเสริมเหล็กและรางระบายน้ำตามมาตรการตั้งแต่ระยะก่อสร้าง	- -	รูปภาพที่ 2.1 พื้นที่สีเขียว -

รายงานผลการปฏิบัติตามมาตรการป้องกันและแก้ไขผลกระทบสิ่งแวดล้อมและมาตรการติดตามตรวจสอบคุณภาพสิ่งแวดล้อม

โครงการ เดอะ เบส เซ็นทรัล ภูเก็ต

ระยะดำเนินการ ระหว่างเดือน มกราคม – มิถุนายน 2566

ผลการดำเนินการตามมาตรการป้องกันและแก้ไขผลกระทบสิ่งแวดล้อมของโครงการ เดอะ เบส เซ็นทรัล ภูเก็ต ในระยะดำเนินการ แสดงดังตารางที่ 2.1

ตารางที่ 2.1 แบบรายงานผลการปฏิบัติตามมาตรการป้องกัน และแก้ไขผลกระทบสิ่งแวดล้อมของ โครงการ เดอะ เบส เซ็นทรัล ภูเก็ต (ต่อ)

มาตรการป้องกันและแก้ไขผลกระทบสิ่งแวดล้อม	ผลการปฏิบัติตามมาตรการป้องกันและแก้ไขผลกระทบสิ่งแวดล้อม ช่วงดำเนินการ	ปัญหา อุปสรรค ที่ไม่สามารถปฏิบัติตามมาตรการและแนวทางแก้ไข	อ้างอิง
<p>1.3 ธรณีวิทยา การเกิดแผ่นดินไหว และการเกิดสึนามิ</p> <p>(1) จัดเส้นทางหนีภัยไว้ภายในบริเวณโครงการ เมื่อเกิดเหตุการณ์ภัยพิบัติขึ้นผู้อาศัยในพื้นที่โครงการก็สามารถอพยพไปยังจุดที่ปลอดภัยได้อย่างรวดเร็ว และไม่เกิดการชุมนุม</p> <p>(2) เตรียมพร้อมประสานงานกับหน่วยงานที่รับผิดชอบหากเกิดกรณีแผ่นดินไหว ได้แก่ หน่วยงานบรรเทาสาธารณภัย เพื่อให้ความช่วยเหลือผู้อยู่อาศัยในการอพยพออกจากอาคารให้ทันทั่วทั้ง</p> <p>(3) ติดป้ายประชาสัมพันธ์หรือจัดทำแผ่นพับประชาสัมพันธ์ เพื่อให้ความรู้ด้านการปฏิบัติตนกรณีเกิดธรณีพิบัติแก่เจ้าหน้าที่ฝ่ายต่างๆ และผู้พักอาศัยในโครงการ</p> <p>(4) จัดให้มีการซ้อมอพยพหนีภัยของผู้ที่พักอาศัยและพนักงานในโครงการด้วย หรือหากจังหวัดมีการฝึกซ้อมอพยพหนีภัย พนักงานของโครงการจะต้องเข้าร่วมการฝึกดังกล่าวด้วย เพื่อให้เกิดความเข้าใจและปฏิบัติได้ถูกต้องเมื่อเกิดเหตุการณ์จริงขึ้น และให้มีการซักซ้อมอย่างน้อยปีละ 1 ครั้ง</p>	<p>- โครงการได้ปฏิบัติตามมาตรการที่กำหนด โดยมีการจัดเส้นทางอพยพ ป้ายทางออกฉุกเฉิน และจุดรวมพล ไว้ตามที่กำหนดในมาตรการ</p> <p>- ทางโครงการมีการรวบรวมเบอร์โทรศัพท์ของหน่วยงานที่เกี่ยวข้องเพื่อใช้สำหรับติดต่อประสานงานในกรณีเกิดเหตุฉุกเฉินไว้บริเวณห้องสำนักงานนิติบุคคล และมีเจ้าหน้าที่นิติบุคคลเป็นผู้ติดต่อประสานงาน</p> <p>- โครงการได้ติดป้ายประชาสัมพันธ์แผ่นดินไหวไว้บริเวณบอร์ดประชาสัมพันธ์ภายในโครงการ</p> <p>- พบโครงการมีการซ้อมการอพยพอัคคีภัยภายในโครงการให้แก่พนักงานและผู้พักอาศัย ปีละ 1 ครั้ง ครั้งล่าสุดดำเนินการในปี 2565 ในปี 2566 มีแผนดำเนินการในช่วง กรกฎาคม-ธันวาคม 2566</p>	<p>-</p> <p>-</p> <p>-</p> <p>-</p>	<p>รูปภาพที่ 2.19 ป้ายทางออกฉุกเฉิน</p> <p>รูปภาพที่ 2.15 ป้ายจุดรวมพล</p> <p>รูปภาพที่ 2.20 ป้ายเส้นทางอพยพหนีไฟ</p> <p>รูปภาพที่ 2.16 เบอร์โทรฉุกเฉิน</p> <p>รูปภาพที่ 2.38 ป้ายประชาสัมพันธ์แผ่นดินไหว</p> <p>รูปภาพที่ 2.14 การซ้อมอพยพหนีไฟ</p>

รายงานผลการปฏิบัติตามมาตรการป้องกันและแก้ไขผลกระทบสิ่งแวดล้อมและมาตรการติดตามตรวจสอบคุณภาพสิ่งแวดล้อม

โครงการ เดอะ เบส เซ็นทรัล ภูเก็ต

ระยะดำเนินการ ระหว่างเดือน มกราคม – มิถุนายน 2566

ผลการดำเนินการตามมาตรการป้องกันและแก้ไขผลกระทบสิ่งแวดล้อมของโครงการ เดอะ เบส เซ็นทรัล ภูเก็ต ในระยะดำเนินการ แสดงดังตารางที่ 2.1

ตารางที่ 2.1 แบบรายงานผลการปฏิบัติตามมาตรการป้องกัน และแก้ไขผลกระทบสิ่งแวดล้อมของ โครงการ เดอะ เบส เซ็นทรัล ภูเก็ต (ต่อ)

มาตรการป้องกันและแก้ไขผลกระทบสิ่งแวดล้อม	ผลการปฏิบัติตามมาตรการป้องกันและแก้ไขผลกระทบสิ่งแวดล้อม ช่วงดำเนินการ	ปัญหา อุปสรรค ที่ไม่สามารถปฏิบัติตามมาตรการและแนวทางแก้ไข	อ้างอิง
<p>1.3 ธรณีวิทยา การเกิดแผ่นดินไหว และการเกิดสึนามิ (ต่อ)</p> <p>(5) ออกแบบการก่อสร้างให้เป็นไปตามมาตรฐานของกรมโยธาธิการและผังเมืองและมาตรฐานการออกแบบอาคารที่สภาวิศวกรรับรอง</p> <p>(6) โครงการต้องจัดการก่อสร้างโดยปฏิบัติตามข้อกำหนดของท้องถิ่นอย่างเคร่งครัด</p>	<p>- โครงการได้มีการออกแบบก่อสร้างโครงการให้เป็นไปตามข้อกำหนดตั้งแต่ระยะก่อสร้าง</p>	-	<p>รูปภาพที่ 1.3 การใช้พื้นที่อาคาร</p>

รายงานผลการปฏิบัติตามมาตรการป้องกันและแก้ไขผลกระทบสิ่งแวดล้อมและมาตรการติดตามตรวจสอบคุณภาพสิ่งแวดล้อม

โครงการ เดอะ เบส เซ็นทรัล ภูเก็ต

ระยะดำเนินการ ระหว่างเดือน มกราคม – มิถุนายน 2566

ผลการดำเนินการตามมาตรการป้องกันและแก้ไขผลกระทบสิ่งแวดล้อมของโครงการ เดอะ เบส เซ็นทรัล ภูเก็ต ในระยะดำเนินการ แสดงดังตารางที่ 2.1

ตารางที่ 2.1 แบบรายงานผลการปฏิบัติตามมาตรการป้องกัน และแก้ไขผลกระทบสิ่งแวดล้อมของ โครงการ เดอะ เบส เซ็นทรัล ภูเก็ต (ต่อ)

มาตรการป้องกันและแก้ไขผลกระทบสิ่งแวดล้อม	ผลการปฏิบัติตามมาตรการป้องกันและแก้ไขผลกระทบสิ่งแวดล้อม ช่วงดำเนินการ	ปัญหา อุปสรรค ที่ไม่สามารถปฏิบัติตามมาตรการและแนวทางแก้ไข	อ้างอิง
<p>1.4 คุณภาพอากาศ</p> <p>(1) ติดป้ายให้ผู้พักอาศัยดับเครื่องยนต์ในกรณีที่ไม่มีการขับเคลื่อน เช่น กรณีที่จอดรถผู้พักอาศัยคนอื่นและลดความเร็วของยานพาหนะภายในโครงการเพื่อลดฝุ่นฟุ้งกระจาย</p> <p>(2) จัดพื้นที่สีเขียวโดยรอบพื้นที่โครงการ รวมทั้งดูแลรักษาและเพิ่มพื้นที่ว่าง เพื่อให้ช่วยลดซับมลสารที่เกิดจากยานพาหนะที่เข้ามาในพื้นที่โครงการ</p> <p>(3) จำกัดความเร็วของรถภายในโครงการ เพื่อป้องกันการฟุ้งกระจายของฝุ่นบริเวณผิวถนน โดยติดป้ายจำกัดความเร็ว</p> <p>(4) ทำความสะอาดถนนภายในโครงการ โดยการล้างถนนเป็นประจำ เพื่อป้องกันการฟุ้งกระจายของฝุ่นบริเวณผิวถนน</p>	<p>- โครงการมีการติดป้ายประชาสัมพันธ์ให้ดับเครื่องยนต์ไว้ภายในโครงการ และมีเจ้าหน้าที่รักษาความปลอดภัยคอยตรวจสอบดูแล ตลอดระยะเวลาที่เปิดดำเนินการ</p> <p>- โครงการได้จัดพื้นที่สีเขียวโดยมีการปลูกไม้ยืนต้น และพืชคลุมดินรอบพื้นที่โครงการและจัดให้มีคนสวนดูแลตลอดระยะเวลาดำเนินการ</p> <p>- โครงการมีการติดป้ายจำกัดความเร็วของรถไว้ภายในโครงการและมีเจ้าหน้าที่รักษาความปลอดภัยคอยตรวจสอบดูแล ตลอดระยะเวลาที่เปิดดำเนินการ</p> <p>- โครงการได้จัดให้มีการทำความสะอาดถนนภายในโครงการ และมอบหมายให้แม่บ้านเป็นผู้ดูแลความสะอาดภายในโครงการ</p>	<p>-</p> <p>-</p> <p>-</p> <p>-</p>	<p>รูปภาพที่ 2.13 ป้ายดับเครื่องยนต์</p> <p>รูปภาพที่ 2.1 พื้นที่สีเขียว</p> <p>รูปภาพที่ 2.3 ป้ายจำกัดความเร็ว 30 กม./ชม.</p>

ผลการดำเนินการตามมาตรการป้องกันและแก้ไขผลกระทบสิ่งแวดล้อมของโครงการ เดอะ เบส เซ็นทรัล ภูเก็ต ในระยะดำเนินการ แสดงดังตารางที่ 2.1

ตารางที่ 2.1 แบบรายงานผลการปฏิบัติตามมาตรการป้องกัน และแก้ไขผลกระทบสิ่งแวดล้อมของ โครงการ เดอะ เบส เซ็นทรัล ภูเก็ต (ต่อ)

มาตรการป้องกันและแก้ไขผลกระทบสิ่งแวดล้อม	ผลการปฏิบัติตามมาตรการป้องกันและแก้ไขผลกระทบสิ่งแวดล้อม ช่วงดำเนินการ	ปัญหา อุปสรรค ที่ไม่สามารถปฏิบัติตามมาตรการและแนวทางแก้ไข	อ้างอิง
1.5 เสี่ยงและความสั่นสะเทือน (1) จำกัดความเร็วของรถยนต์ภายในพื้นที่โครงการให้ไม่เกิน 30 กิโลเมตร/ชั่วโมง (2) ทำป้ายประชาสัมพันธ์ให้ดับเครื่องยนต์เมื่อจอดรถ (3) ปลุกต้นไม้ยืนต้นเป็นรั้วกันเสียงโดยรอบโครงการ (4) กำหนดกิจกรรมที่เกิดเสียงดังรบกวนให้อยู่ภายในอาคาร	- โครงการมีการติดป้ายจำกัดความเร็วของรถไว้ในโครงการและมีเจ้าหน้าที่รักษาความปลอดภัยคอยตรวจสอบดูแล ตลอดระยะเวลาที่เปิดดำเนินการ - โครงการมีการติดป้ายประชาสัมพันธ์ให้ดับเครื่องยนต์ไว้ในโครงการ และมีเจ้าหน้าที่รักษาความปลอดภัยคอยตรวจสอบดูแล ตลอดระยะเวลาที่เปิดดำเนินการ - โครงการได้ปฏิบัติตามมาตรการที่กำหนด และมีคนสวนคอยดูแลอยู่ตลอดเวลา - โครงการมีการกำหนดไม่ให้ทำกิจกรรมที่ทำให้เกิดเสียงรบกวน	- - - -	รูปภาพที่ 2.3 ป้ายจำกัดความเร็ว 30 ก.ม./ชม. รูปภาพที่ 2.13 ป้ายดับเครื่องยนต์ รูปภาพที่ 2.1 พื้นที่สีเขียว

ผลการดำเนินการตามมาตรการป้องกันและแก้ไขผลกระทบสิ่งแวดล้อมของโครงการ เดอะ เบส เซ็นทรัล ภูเก็ต ในระยะดำเนินการ แสดงดังตารางที่ 2.1

ตารางที่ 2.1 แบบรายงานผลการปฏิบัติตามมาตรการป้องกัน และแก้ไขผลกระทบสิ่งแวดล้อมของ โครงการ เดอะ เบส เซ็นทรัล ภูเก็ต (ต่อ)

มาตรการป้องกันและแก้ไขผลกระทบสิ่งแวดล้อม	ผลการปฏิบัติตามมาตรการป้องกันและแก้ไขผลกระทบสิ่งแวดล้อม ช่วงดำเนินการ	ปัญหา อุปสรรค ที่ไม่สามารถปฏิบัติตามมาตรการและแนวทางแก้ไข	อ้างอิง
2. ทรัพยากรชีวภาพ 2.1 นิเวศวิทยาทางบก ไม่มีมาตรการกำหนด	- ไม่มีมาตรการกำหนด	-	-
2.2 นิเวศวิทยาทางน้ำ (1) น้ำเสียที่ผ่านการบำบัดแล้วนำมาใช้ประโยชน์โดยการรดน้ำต้นไม้ภายในพื้นที่โครงการ โดยน้ำส่วนที่เหลือจะปล่อยลงสู่บ่อตรวจคุณภาพน้ำก่อนเข้าสู่บ่อดักขยะแล้วระบายออกสู่ท่อระบายน้ำสาธารณะตามทางสาธารณะประโยชน์ต่อไป (2) จัดให้มีการตรวจสอบและบำรุงรักษาระบบบำบัดน้ำเสียของโครงการ เพื่อให้มีประสิทธิภาพในการบำบัดน้ำเสียเป็นไปตามที่ออกแบบไว้อยู่เสมอ รวมทั้งจัดให้มีการอบรมหรือให้ความรู้เกี่ยวกับระบบบำบัดน้ำเสียแก่เจ้าหน้าที่ที่ดูแลรับผิดชอบระบบบำบัดน้ำเสีย	- น้ำเสียที่ผ่านการบำบัดภายในโครงการจะปล่อยลงสู่ท่อระบายน้ำสาธารณะ ไม่มีการนำมาใช้รดน้ำต้นไม้ - โครงการมีช่างประจำโครงการ มีความรู้ ความชำนาญ คอยควบคุมดูแลระบบบำบัดน้ำเสียภายในโครงการ พร้อมทั้งส่งตัวอย่างน้ำวิเคราะห์กับบริษัท บีเค เนเจอร์ ทอรัส จำกัด เพื่อตรวจสอบการทำงานของระบบบำบัดน้ำเสียทุกเดือนตลอดระยะเวลาดำเนินการ	- -	เอกสารแนบที่ 4. ผลการติดตามตรวจสอบคุณภาพสิ่งแวดล้อมและแบบบันทึกทส.1/2

ผลการดำเนินการตามมาตรการป้องกันและแก้ไขผลกระทบสิ่งแวดล้อมของโครงการ เดอะ เบส เซ็นทรัล ภูเก็ต ในระยะดำเนินการ แสดงดังตารางที่ 2.1

ตารางที่ 2.1 แบบรายงานผลการปฏิบัติตามมาตรการป้องกัน และแก้ไขผลกระทบสิ่งแวดล้อมของ โครงการ เดอะ เบส เซ็นทรัล ภูเก็ต (ต่อ)

มาตรการป้องกันและแก้ไขผลกระทบสิ่งแวดล้อม	ผลการปฏิบัติตามมาตรการป้องกันและแก้ไขผลกระทบสิ่งแวดล้อม ช่วงดำเนินการ	ปัญหา อุปสรรค ที่ไม่สามารถปฏิบัติตามมาตรการและแนวทางแก้ไข	อ้างอิง
3. คุณค่าการใช้ประโยชน์ของมนุษย์ 3.1 การใช้ประโยชน์ที่ดิน ไม่มีมาตรการกำหนด	ไม่มีมาตรการกำหนด	-	-
3.1.1 การใช้ประโยชน์ที่ดินในปัจจุบัน ไม่มีมาตรการกำหนด	ไม่มีมาตรการกำหนด	-	-
3.1.2 การใช้ประโยชน์ที่ดินตามผังเมืองรวม จังหวัดภูเก็ต พ.ศ. 2554 และฉบับแก้ไขเพิ่มเติม (ฉบับที่ 4) พ.ศ. 2558 ไม่มีมาตรการกำหนด	ไม่มีมาตรการกำหนด	-	-
3.1.3 การใช้ประโยชน์ที่ดินตามประกาศกระทรวงทรัพยากรธรรมชาติและสิ่งแวดล้อม ไม่มีมาตรการกำหนด	ไม่มีมาตรการกำหนด	-	-

ผลการดำเนินการตามมาตรการป้องกันและแก้ไขผลกระทบสิ่งแวดล้อมของโครงการ เดอะ เบส เซ็นทรัล ภูเก็ต ในระยะดำเนินการ แสดงดังตารางที่ 2.1
ตารางที่ 2.1 แบบรายงานผลการปฏิบัติตามมาตรการป้องกัน และแก้ไขผลกระทบสิ่งแวดล้อมของ โครงการ เดอะ เบส เซ็นทรัล ภูเก็ต (ต่อ)

มาตรการป้องกันและแก้ไขผลกระทบสิ่งแวดล้อม	ผลการปฏิบัติตามมาตรการป้องกันและแก้ไขผลกระทบสิ่งแวดล้อม ช่วงดำเนินการ	ปัญหา อุปสรรค ที่ไม่สามารถปฏิบัติตามมาตรการและแนวทางแก้ไข	อ้างอิง
<p>3.2 การคมนาคมขนส่ง</p> <p>(1) กำหนดการบริหารจัดการที่จอดรถของโครงการ โดยจัดให้มีการแบ่งพื้นที่การจอดรถให้เหมาะสม คือ</p> <ul style="list-style-type: none"> - ผู้พักอาศัยในโครงการจะไม่มีกำหนดเป็นที่จอดรถประจำ ซึ่งจะทำให้มีการหมุนเวียนพื้นที่จอดรถได้เพิ่มมากกว่าแบบกำหนดที่จอดรถประจำ - โครงการจะมอบสติ๊กเกอร์ติดรถยนต์ให้กับผู้พักอาศัยเพื่ออำนวยความสะดวกในการนำรถผ่านเข้า-ออกอาคารได้โดยไม่ต้องแลกบัตรหรือแจ้งชื่อกับเจ้าหน้าที่รักษาความปลอดภัย - ผู้ที่มาติดต่อผู้พักอาศัยในโครงการ โครงการจะแจกบัตรอนุญาตชั่วคราวและให้จอดรถได้ไม่เกิน 2 ชั่วโมง (ไม่คิดค่าใช้จ่ายในการจอด) หลังจากนั้นจะกำหนดให้เสียค่าจอดรถทั้งนี้ เพื่อเป็นการจำกัดการนำรถนอกโครงการมาจอดในพื้นที่โครงการและใช้พื้นที่จอดรถภายในโครงการโดยไม่จำเป็น 	<ul style="list-style-type: none"> - โครงการไม่มีการกำหนดพื้นที่จอดรถประจำ โดยให้ใช้การหมุนเวียนพื้นที่จอด และมีเจ้าหน้าที่รักษาความปลอดภัยคอยควบคุม และอำนวยความสะดวก - โครงการมีการติดสติ๊กเกอร์รถของผู้พักอาศัยภายในโครงการสำหรับการตรวจสอบการเข้า-ออก ภายในโครงการ - โครงการมีบัตรจอดรถชั่วคราวสำหรับผู้ที่มาติดต่อ ซึ่งอนุญาตให้จอดรถได้ฟรีไม่เกิน 2 ชั่วโมง 	<p>-</p> <p>-</p> <p>-</p>	<p>รูปภาพที่ 2.4 พื้นที่จอดรถ</p> <p>รูปภาพที่ 2.5 สติ๊กเกอร์จอดรถสำหรับผู้พักอาศัย</p> <p>รูปภาพที่ 2.6 บัตรจอดรถชั่วคราว</p>

ผลการดำเนินการตามมาตรการป้องกันและแก้ไขผลกระทบสิ่งแวดล้อมของโครงการ เดอะ เบส เซ็นทรัล ภูเก็ต ในระยะดำเนินการ แสดงดังตารางที่ 2.1
ตารางที่ 2.1 แบบรายงานผลการปฏิบัติตามมาตรการป้องกัน และแก้ไขผลกระทบสิ่งแวดล้อมของ โครงการ เดอะ เบส เซ็นทรัล ภูเก็ต (ต่อ)

มาตรการป้องกันและแก้ไขผลกระทบสิ่งแวดล้อม	ผลการปฏิบัติตามมาตรการป้องกันและแก้ไขผลกระทบสิ่งแวดล้อม ช่วงดำเนินการ	ปัญหา อุปสรรค ที่ไม่สามารถปฏิบัติตามมาตรการและแนวทางแก้ไข	อ้างอิง
<p>3.2 การคมนาคมขนส่ง (ต่อ)</p> <p>(2) ส่งเสริมให้มีการใช้ระบบขนส่งสาธารณะ เพื่อเป็นการลดการใช้รถยนต์อย่างยั่งยืน โดยโครงการจะติดป้ายประชาสัมพันธ์ข้อมูลของระบบขนส่งสาธารณะ บริเวณพื้นที่ส่วนกลางต่างๆ ภายในโครงการ และบริเวณสำนักงานนิติบุคคล</p> <p>(3) จัดให้มีระบบการจราจรที่ปลอดภัย โดยติดตั้งป้ายแสดงทิศทางเดินรถเข้า-ออกภายในพื้นที่โครงการ</p> <p>(4) ติดตั้งป้ายจำกัดความเร็วภายในพื้นที่โครงการ</p> <p>(5) ควบคุมการจราจรบริเวณทางเข้า-ออกพื้นที่โครงการโดยจัดให้เจ้าหน้าที่รักษาความปลอดภัยคอยควบคุมดูแลและตรวจรถเข้า-ออกตลอดเวลา</p> <p>(6) จัดให้มีระบบไฟฟ้าส่องสว่าง บริเวณทางเข้า-ออกโครงการ และทางจราจรให้เพียงพอ</p>	<p>- โครงการได้มีเจ้าหน้าที่ประจำโครงการสำหรับแจ้งข้อมูลสำหรับรถขนส่งสาธารณะ</p> <p>- โครงการมีการติดตั้งป้ายแสดงทิศทางเดินรถเข้า-ออกภายในพื้นที่โครงการ และมีเจ้าหน้าที่รักษาความปลอดภัยคอยอำนวยความสะดวก</p> <p>- โครงการมีการติดป้ายจำกัดความเร็วของรถไว้ในโครงการและมีเจ้าหน้าที่รักษาความปลอดภัยคอยตรวจสอบดูแล ตลอดระยะเวลาที่เปิดดำเนินการ</p> <p>- โครงการมีเจ้าหน้าที่รักษาความปลอดภัยคอยควบคุมการจราจร และอำนวยความสะดวกตลอดระยะเวลาที่เปิดดำเนินการ</p> <p>- โครงการมีการติดตั้งไฟฟ้าส่องสว่าง บริเวณทางเข้า-ออกโครงการ รวมถึงภายในโครงการ ซึ่งสว่างเพียงพอต่อการมองเห็น และสัญจรภายในโครงการ</p>	<p>-</p> <p>-</p> <p>-</p> <p>-</p> <p>-</p>	<p>-</p> <p>รูปภาพที่ 2.7 เจ้าหน้าที่รักษาความปลอดภัย</p> <p>รูปภาพที่ 2.10 ป้ายทิศทางเดินรถเข้า-ออกโครงการ</p> <p>รูปภาพที่ 2.3 ป้ายจำกัดความเร็ว 30 ก.ม./ชม</p> <p>รูปภาพที่ 2.7 เจ้าหน้าที่รักษาความปลอดภัย</p> <p>รูปภาพที่ 2.37 ไฟฟ้าส่องสว่างบริเวณทางเข้า-ออก</p>

ผลการดำเนินการตามมาตรการป้องกันและแก้ไขผลกระทบสิ่งแวดล้อมของโครงการ เดอะ เบส เซ็นทรัล ภูเก็ต ในระยะดำเนินการ แสดงดังตารางที่ 2.1

ตารางที่ 2.1 แบบรายงานผลการปฏิบัติตามมาตรการป้องกัน และแก้ไขผลกระทบสิ่งแวดล้อมของ โครงการ เดอะ เบส เซ็นทรัล ภูเก็ต (ต่อ)

มาตรการป้องกันและแก้ไขผลกระทบสิ่งแวดล้อม	ผลการปฏิบัติตามมาตรการป้องกันและแก้ไขผลกระทบสิ่งแวดล้อม <u>ช่วงดำเนินการ</u>	ปัญหา อุปสรรค ที่ไม่สามารถปฏิบัติตามมาตรการและแนวทางแก้ไข	อ้างอิง
<p>3.2 การคมนาคมขนส่ง (ต่อ)</p> <p>(7) โครงการจัดให้มีที่จอดรถยนต์ จำนวน 103 คัน เพื่อเป็นการป้องกันไม่ให้เกิดของผู้พักอาศัยในโครงการจอดกีดขวางเส้นทางจราจรภายนอกโครงการ</p> <p>(8) ห้ามจอดรถทุกชนิดบริเวณทางเข้าออก บนถนนสาธารณะ และบริเวณไหล่ทางเพื่อป้องกันการกีดขวางจราจร</p> <p>(9) ติดตั้งป้ายโครงการ ที่สามารถมองเห็นได้ชัดเจนและในระยะทางที่จะชะลอรถได้ทันก่อนเข้าสู่โครงการได้อย่างปลอดภัย</p>	<p>- โครงการมีการจัดพื้นที่จอดรถไว้ตามที่กำหนดในมาตรการ และมีเจ้าหน้าที่รักษาความปลอดภัยคอยตรวจตรา และควบคุมการจราจรภายในโครงการ ตลอดระยะเวลาที่เปิดดำเนินการ</p> <p>- บริเวณพื้นที่หน้าโครงการสามารถจอดได้โดยพื้นที่ที่ไม่สามารถจอดได้โครงการมีการติดป้ายบอกไว้หากมีการฝ่าฝืนมีค่าปรับโดยมีเจ้าหน้าที่รักษาความปลอดภัยเป็นผู้ดูแล</p> <p>- โครงการมีการติดตั้งป้ายโครงการ ซึ่งสามารถมองเห็นได้ชัดเจน บริเวณด้านหน้าโครงการ</p>	<p>-</p> <p>-</p> <p>-</p>	<p>รูปภาพที่ 2.7 เจ้าหน้าที่รักษาความปลอดภัย</p> <p>รูปภาพที่ 2.4 พื้นที่จอดรถของโครงการ</p> <p>รูปภาพที่ 2.39 ไหล่ทางโครงการ</p> <p>รูปภาพที่ 2.8 ป้ายห้ามจอดรถ</p> <p>รูปภาพที่ 2.9 ป้ายโครงการ</p>

ผลการดำเนินการตามมาตรการป้องกันและแก้ไขผลกระทบสิ่งแวดล้อมของโครงการ เดอะ เบส เซ็นทรัล ภูเก็ต ในระยะดำเนินการ แสดงดังตารางที่ 2.1

ตารางที่ 2.1 แบบรายงานผลการปฏิบัติตามมาตรการป้องกัน และแก้ไขผลกระทบสิ่งแวดล้อมของ โครงการ เดอะ เบส เซ็นทรัล ภูเก็ต (ต่อ)

มาตรการป้องกันและแก้ไขผลกระทบสิ่งแวดล้อม	ผลการปฏิบัติตามมาตรการป้องกันและแก้ไขผลกระทบสิ่งแวดล้อม ช่วงดำเนินการ	ปัญหา อุปสรรค ที่ไม่สามารถปฏิบัติตามมาตรการและแนวทางแก้ไข	อ้างอิง
3.3 การใช้น้ำ (1) โครงการจะใช้น้ำประปาจากการประปาส่วนภูมิภาค สาขา ภูเก็ต เป็นแหล่งน้ำใช้หลักและใช้น้ำซื้อจากรถบรรทุกน้ำเอกชน เป็นแหล่งน้ำสำรอง (1) โครงการมีถังเก็บน้ำใต้ดิน จำนวน 2 ถัง/อาคาร รวมปริมาตรกักเก็บน้ำใช้ของทั้งโครงการ เท่ากับ 840.08 ลูกบาศก์เมตร (2) จัดให้มีเจ้าหน้าที่คอยดูแลล้างทำความสะอาดถังน้ำเป็นประจำทุกๆ 6 เดือน (3) รมรงค์ให้ร่วมกันประหยัดน้ำ และเลือกใช้สุขภัณฑ์ประหยัดน้ำ (4) ตรวจสอบการแจกจ่ายน้ำและเส้นท่อให้อยู่ในสภาพดีอยู่เสมอ หากพบว่าชำรุดให้แก้ไขทันที นอกจากนี้โครงการจะหมั่นตรวจสอบระบบท่อน้ำ รวมถึงเครื่องสุขภัณฑ์ที่อาจจะชำรุด จนเป็นเหตุให้น้ำประปารั่วไหลได้ง่าย	- โครงการมีการใช้น้ำจากการประปาส่วนภูมิภาค สาขา ภูเก็ตเป็นแหล่งน้ำใช้หลักภายในโครงการ - โครงการได้มีการสำรองน้ำใช้ในแต่ละอาคารจะมีถังเก็บน้ำใต้ดินจำนวน 2 ถัง ซึ่งเพียงพอต่อการใช้ภายในโครงการ - โครงการได้จัดให้มีการล้างทำความสะอาดถังเก็บน้ำโดยมอบหมายให้ช่างเป็นผู้ควบคุมดูแล โดยมีแผนดำเนินการในช่วงเดือนกรกฎาคม-ธันวาคม 2566 - โครงการมีการติดป้ายประชาสัมพันธ์ในการรณรงค์ร่วมกันประหยัดน้ำและมีการเลือกใช้สุขภัณฑ์ประหยัดน้ำภายในโครงการ - โครงการมีช่างคอยตรวจสอบเส้นท่อน้ำภายในโครงการ หากมีการชำรุดจำดำเนินการแก้ไขทันที	- - - ในช่วงเดือนมกราคม-มิถุนายน 2566 โครงการยังไม่ได้ดำเนินการล้างทำความสะอาดถังเก็บน้ำโดยมีแผนดำเนินการในช่วงเดือนกรกฎาคม-ธันวาคม 2566 - -	เอกสารแนบที่ 8 รายงานการใช้ไฟฟ้า/น้ำ - รูปภาพที่ 2.40 ป้ายรณรงค์ประหยัดน้ำ/ไฟ รูปภาพที่ 2.41 สุขภัณฑ์ประหยัดน้ำ

ผลการดำเนินการตามมาตรการป้องกันและแก้ไขผลกระทบสิ่งแวดล้อมของโครงการ เดอะ เบส เซ็นทรัล ภูเก็ต ในระยะดำเนินการ แสดงดังตารางที่ 2.1

ตารางที่ 2.1 แบบรายงานผลการปฏิบัติตามมาตรการป้องกัน และแก้ไขผลกระทบสิ่งแวดล้อมของ โครงการ เดอะ เบส เซ็นทรัล ภูเก็ต (ต่อ)

มาตรการป้องกันและแก้ไขผลกระทบสิ่งแวดล้อม	ผลการปฏิบัติตามมาตรการป้องกันและแก้ไขผลกระทบสิ่งแวดล้อม <u>ช่วงดำเนินการ</u>	ปัญหา อุปสรรค ที่ไม่สามารถปฏิบัติตามมาตรการและแนวทางแก้ไข	อ้างอิง
3.4 การระบายน้ำและป้องกันน้ำท่วม (1) โครงการจัดให้มีท่อระบายน้ำฝนคอนกรีตเสริมเหล็กขนาดเส้นผ่านศูนย์กลาง 0.40 เมตร และ 0.60 เมตร มีความลาดเอียง 1:500 และมีรางระบายน้ำ (Gutter) 0.20×0.40 เมตร มีความลาดเอียง 1:1,000 ที่มีบ่อพักน้ำเป็นระยะอยู่โดยรอบพื้นที่โครงการ โดยอาศัยแรงโน้มถ่วงของโลก (Gravity) (2) โครงการจัดให้มีการท่อน้ำภายในบ่อท่อน้ำปริมาตร 238.40 ลูกบาศก์เมตร จำนวน 1 บ่อ น้ำฝนทั้งหมดจะระบายออกสู่ท่อระบายน้ำสาธารณะตามแนวทางสาธารณประโยชน์ด้านหน้าโครงการต่อไป โดยควบคุมอัตราการไหลด้วยเครื่องสูบน้ำ จำนวน 2 ชุด (ทำงานสลับกัน) มีอัตราการสูบ 0.019 ลูกบาศก์เมตร/วินาทีชุด (3) ชุดลอกตะกอนในท่อระบายน้ำ รวมถึงบ่อพักน้ำอย่างสม่ำเสมอ เพื่อให้การระบายน้ำในพื้นที่โครงการมีประสิทธิภาพตลอดเวลา (4) ออกแบบให้มีบ่อพักน้ำ และติดตั้งตะแกรงดักมูลฝอยบริเวณจุดระบายน้ำออกจากท่อระบายน้ำของโครงการ (5) จัดเจ้าหน้าที่คอยตรวจสอบดูแลรวบรวมระบบระบายน้ำของโครงการเป็นประจำ โดยเฉพาะช่วงฤดูฝน	- โครงการได้จัดให้มีท่อระบายน้ำฝนคอนกรีตเสริมเหล็กและรางระบายน้ำตามมาตรการตั้งแต่ระยะก่อสร้าง - โครงการได้จัดให้มีการท่อน้ำภายในบ่อท่อน้ำตามมาตรการตั้งแต่ระยะก่อสร้าง - โครงการได้มีทีมช่างคอยตรวจสอบดูแล หากมีปริมาณตะกอนสะสมจำนวนมาก จะดำเนินการชุดลอกทันที - โครงการได้ปฏิบัติตามมาตรการที่กำหนด และมีทีมช่างคอยตรวจสอบดูแลอยู่ตลอดเวลาที่เปิดดำเนินการ - โครงการได้ปฏิบัติตามมาตรการที่กำหนด และมีทีมช่างคอยตรวจสอบดูแลอยู่ตลอดเวลาที่เปิดดำเนินการ	- - - - -	- - - -

ผลการดำเนินการตามมาตรการป้องกันและแก้ไขผลกระทบสิ่งแวดล้อมของโครงการ เดอะ เบส เซ็นทรัล ภูเก็ต ในระยะดำเนินการ แสดงดังตารางที่ 2.1

ตารางที่ 2.1 แบบรายงานผลการปฏิบัติตามมาตรการป้องกัน และแก้ไขผลกระทบสิ่งแวดล้อมของ โครงการ เดอะ เบส เซ็นทรัล ภูเก็ต (ต่อ)

มาตรการป้องกันและแก้ไขผลกระทบสิ่งแวดล้อม	ผลการปฏิบัติตามมาตรการป้องกันและแก้ไขผลกระทบสิ่งแวดล้อม ช่วงดำเนินการ	ปัญหา อุปสรรค ที่ไม่สามารถปฏิบัติตามมาตรการและแนวทางแก้ไข	อ้างอิง
<p>3.5 การจัดการน้ำเสีย</p> <p>(1) โครงการได้จัดให้มีถังบำบัดน้ำเสียแบบตะกอนเร่ง (Activated Sludge) จำนวน 2 ชุด ได้แก่ ถังบำบัดน้ำเสีย WWT-1 รองรับน้ำเสียจากอาคาร B ปริมาณน้ำเสียเข้าสู่ระบบ 83.57 ลูกบาศก์เมตร/วัน สามารถรองรับน้ำเสียได้ 100.00 ลูกบาศก์เมตร/วัน ถังบำบัดน้ำเสีย WWT-2 รองรับน้ำเสียจากอาคาร A และอาคาร C ปริมาณน้ำเข้าสู่ระบบ 232.02 ลูกบาศก์เมตร/วัน สามารถรองรับน้ำเสียได้ 250.00 ลูกบาศก์เมตร/วัน และถังบำบัดน้ำเสีย WWT-3 รองรับน้ำเสียจากส่วนป้อมยามของอาคาร B ปริมาณน้ำเสียเข้าสู่ระบบ 0.12 ลูกบาศก์เมตร/วัน สามารถรองรับน้ำเสียได้ 1.0 ลูกบาศก์เมตร/วัน</p> <p>(2) น้ำเสียที่ผ่านการบำบัดแล้ว จะสูบไปรดน้ำต้นไม้ภายในโครงการด้วยการรดน้ำแบบก๊อกสนาม โดยน้ำส่วนที่เหลือจะปล่อยลงสู่บ่อตรวจคุณภาพน้ำก่อนเข้าสู่บ่อดักขยะแล้วระบายออกสู่ท่อระบายน้ำสาธารณะตามทางสาธารณประโยชน์ต่อไป</p>	<p>- โครงการได้จัดให้มีถังบำบัดน้ำเสียภายในโครงการจำนวน 2 ชุด WWT-1 รองรับน้ำเสียจากอาคาร B และ WWT-2 รองรับน้ำเสียจากอาคาร A และอาคาร C</p> <p>- น้ำเสียที่ผ่านการบำบัดแล้วของโครงการจะปล่อยสู่ท่อระบายน้ำสาธารณะตามทางสาธารณประโยชน์</p>	<p>-</p> <p>-</p>	<p>รูปภาพที่ 2.27 ที่ตั้งของระบบบำบัดน้ำเสีย</p> <p>-</p>

รายงานผลการปฏิบัติตามมาตรการป้องกันและแก้ไขผลกระทบสิ่งแวดล้อมและมาตรการติดตามตรวจสอบคุณภาพสิ่งแวดล้อม

โครงการ เดอะ เบส เซ็นทรัล ภูเก็ต

ระยะดำเนินการ ระหว่างเดือน มกราคม – มิถุนายน 2566

ผลการดำเนินการตามมาตรการป้องกันและแก้ไขผลกระทบสิ่งแวดล้อมของโครงการ เดอะ เบส เซ็นทรัล ภูเก็ต ในระยะดำเนินการ แสดงดังตารางที่ 2.1

ตารางที่ 2.1 แบบรายงานผลการปฏิบัติตามมาตรการป้องกัน และแก้ไขผลกระทบสิ่งแวดล้อมของ โครงการ เดอะ เบส เซ็นทรัล ภูเก็ต (ต่อ)

มาตรการป้องกันและแก้ไขผลกระทบสิ่งแวดล้อม	ผลการปฏิบัติตามมาตรการป้องกันและแก้ไขผลกระทบสิ่งแวดล้อม <u>ช่วงดำเนินการ</u>	ปัญหา อุปสรรค ที่ไม่สามารถปฏิบัติตามมาตรการและแนวทางแก้ไข	อ้างอิง
<p>3.5 การจัดการน้ำเสีย (ต่อ)</p> <p>(3) กำหนดให้มีการใช้กุญแจล็อกก๊อกน้ำรวมถึงมีป้ายบอกให้ทราบว่ามีการนำน้ำหลังมาบำบัดมาใช้สำหรับรดน้ำต้นไม้ และจะมีการแจ้งเวลารดน้ำต้นไม้ให้ผู้ผ่านไปมาได้ทราบด้วย และกำชับให้พนักงานสวมถุงมือทุกครั้งปฏิบัติหน้าที่เพื่อป้องกันการสัมผัสน้ำทิ้ง</p> <p>(4) ติดตั้งมิเตอร์ระบบบำบัดน้ำเสียแยกจากระบบไฟฟ้าส่วนอื่นเพื่อตรวจสอบและควบคุมให้มีการเดินระบบบำบัดน้ำเสียตลอดเวลา</p> <p>(5) จัดให้มีการตรวจสอบและบำรุงรักษาระบบบำบัดน้ำเสียของโครงการ เพื่อให้มีประสิทธิภาพในการบำบัดน้ำเสียเป็นไปตามที่ออกแบบไว้อยู่เสมอ รวมทั้งจัดให้มีการอบรมหรือให้ความรู้เกี่ยวกับระบบบำบัดน้ำเสียแก่เจ้าหน้าที่ที่ดูแลรับผิดชอบระบบบำบัดน้ำเสีย</p> <p>(6) จัดให้มีเจ้าหน้าที่ที่ความรู้ความชำนาญในด้านการบำบัดน้ำเสีย ดูแลระบบบำบัดน้ำเสียภายในโครงการ</p>	<p>- น้ำเสียที่ผ่านการบำบัดแล้วของโครงการจะปล่อยสู่ท่อระบายน้ำสาธารณะตามทางสาธารณประโยชน์ไม่มีการนำมาใช้</p> <p>- โครงการได้มีการติดตั้งมิเตอร์ระบบบำบัดน้ำเสียแยกจากระบบไฟฟ้าส่วนอื่น ตามที่กำหนดไว้ในมาตรการ</p> <p>- โครงการได้ปฏิบัติตามมาตรการที่กำหนด และมีทีมงานที่มีความรู้ ความชำนาญ คอยตรวจสอบดูแลระบบบำบัดน้ำเสียให้มีประสิทธิภาพในการบำบัดน้ำเสียตลอดระยะเวลาที่เปิดดำเนินการ</p>	<p>-</p> <p>-</p> <p>-</p>	<p>รูปภาพที่ 2.27 ที่ตั้งของระบบบำบัดน้ำเสีย</p> <p>รูปภาพที่ 2.41 มิเตอร์ระบบบำบัดน้ำเสีย</p> <p>รูปภาพที่ 2.27 ที่ตั้งของระบบบำบัดน้ำเสีย</p> <p>เอกสารแนบที่ 4. ผลการติดตามตรวจสอบคุณภาพสิ่งแวดล้อมและแบบบันทึกทส.1/2</p>

ผลการดำเนินการตามมาตรการป้องกันและแก้ไขผลกระทบสิ่งแวดล้อมของโครงการ เดอะ เบส เซ็นทรัล ภูเก็ต ในระยะดำเนินการ แสดงดังตารางที่ 2.1

ตารางที่ 2.1 แบบรายงานผลการปฏิบัติตามมาตรการป้องกัน และแก้ไขผลกระทบสิ่งแวดล้อมของ โครงการ เดอะ เบส เซ็นทรัล ภูเก็ต (ต่อ)

มาตรการป้องกันและแก้ไขผลกระทบสิ่งแวดล้อม	ผลการปฏิบัติตามมาตรการป้องกันและแก้ไขผลกระทบสิ่งแวดล้อม ช่วงดำเนินการ	ปัญหา อุปสรรค ที่ไม่สามารถปฏิบัติตามมาตรการและแนวทางแก้ไข	อ้างอิง
<p>3.5 การจัดการน้ำเสีย (ต่อ)</p> <p>(7) สูบตะกอนจากบ่อดักตะกอนอย่างสม่ำเสมอ โดยติดต่อกัน ติดตั้งปั๊มของเทศบาลตำบลวิชิตให้เข้ามาดำเนินการ</p> <p>(8) โครงการจะมีการปลูกต้นไม้โดยรอบโครงการ โดยเป็นไม้ยืนต้นประมาณ 135 ต้น เพื่อช่วยในการดูดซับปริมาณก๊าซที่เกิดขึ้นจากระบบบำบัดน้ำเสียได้</p>	<p>- โครงการมีการจัดจ้างรถร่วมเทศบาลเข้ามาสูบกักน้ำจากบ่อดัก</p> <p>- โครงการการปลูกต้นไม้ และจัดพื้นที่สีเขียวไว้ตามที่กำหนดในมาตรการและมีคนสวนคอยดูแล อยู่ตลอดเวลาที่เปิดดำเนินการ</p>	<p>-</p> <p>-</p>	<p>-</p> <p>รูปภาพที่ 2.1 พื้นที่สีเขียว รูปภาพที่ 2.2 งานดูแลสวน</p>

ผลการดำเนินการตามมาตรการป้องกันและแก้ไขผลกระทบสิ่งแวดล้อมของโครงการ เดอะ เบส เซ็นทรัล ภูเก็ต ในระยะดำเนินการ แสดงดังตารางที่ 2.1
ตารางที่ 2.1 แบบรายงานผลการปฏิบัติตามมาตรการป้องกัน และแก้ไขผลกระทบสิ่งแวดล้อมของ โครงการ เดอะ เบส เซ็นทรัล ภูเก็ต (ต่อ)

มาตรการป้องกันและแก้ไขผลกระทบสิ่งแวดล้อม	ผลการปฏิบัติตามมาตรการป้องกันและแก้ไขผลกระทบสิ่งแวดล้อม ช่วงดำเนินการ	ปัญหา อุปสรรค ที่ไม่สามารถปฏิบัติตามมาตรการและแนวทางแก้ไข	อ้างอิง
<p>3.6 การจัดการขยะมูลฝอย (ต่อ)</p> <p>(1) ห้องพักมูลฝอยรวมของโครงการเป็นโครงสร้างคอนกรีตเสริมเหล็ก อยู่บริเวณชั้นที่ 1 ของอาคาร B โดยแบ่งออกเป็น 4 ห้อง ได้แก่ ห้องพักมูลฝอยอินทรีย์ ห้องพักมูลฝอยทั่วไป ห้องพักมูลฝอยรีไซเคิล และห้องพักมูลฝอยอันตราย โดยโครงการจะจ้างบริษัทเอกชนที่ขึ้นทะเบียนกับเทศบาลตำบลวิชิตให้เข้ามาดำเนินการเก็บขนขยะไปกำจัดต่อไป</p> <p>(2) มูลฝอยที่สามารถนำกลับมาใช้ใหม่พนักงานทำความสะอาดจะแยกและขายให้แก่ร้านรับซื้อของเก่า</p> <p>(3) มูลฝอยอันตราย โครงการจะเก็บรวบรวมขยะอันตรายไว้ในห้องพักมูลฝอยอันตราย โครงการจัดให้มีถังขยะอันตรายโดยข้างถังระบุไว้ว่า “มูลฝอยอันตราย” ภายในถังรองด้วยถุงแดง เมื่อมีปริมาณมากพอแล้วจะส่งไปให้เทศบาลนครภูเก็ตเพื่อนำไปกำจัดต่อไป</p> <p>(4) มูลฝอยอินทรีย์ โครงการจะรวบรวมใส่ถุงดำ พร้อมมัดปากถุงให้แน่น เพื่อให้เอกชนรับไปใช้ประโยชน์ในการเลี้ยงสัตว์หรือทำปุ๋ยต่อไป</p>	<p>- โครงการมีห้องพักมูลฝอยแบ่งเป็น 2 ห้อง ได้แก่ ห้องพักมูลฝอยเปียก แล้วห้องพักมูลฝอยแห้ง และได้จ้างบริษัทเอกชนเข้ามาเก็บขนเพื่อนำไปกำจัด</p> <p>- มูลฝอยรีไซเคิลภายในโครงการแม่บ้านจะทำการรวบรวมและไปจำหน่าย</p> <p>- โครงการมอบหมายให้แม่บ้านทำการรวบรวมมูลฝอยอันตรายเก็บไว้เมื่อมีจำนวนมากจะนำไปส่งกำจัด</p> <p>- โครงการมอบหมายให้แม่บ้านรวบรวมมูลฝอยอินทรีย์ไว้ในห้องพักมูลฝอยเปียกพร้อมมัดปากถุงให้แน่น เพื่อให้บริษัทเอกชนเข้ามาเก็บขนไปกำจัด</p>	<p>-</p> <p>-</p> <p>-</p> <p>-</p>	<p>รูปภาพที่ 2.22 ห้องพักมูลฝอยรวม เอกสารแนบที่ 10 ใบเสร็จมูลฝอย</p> <p>-</p> <p>-</p> <p>รูปภาพที่ 2.22 ห้องพักมูลฝอยรวม</p>

รายงานผลการปฏิบัติตามมาตรการป้องกันและแก้ไขผลกระทบสิ่งแวดล้อมและมาตรการติดตามตรวจสอบคุณภาพสิ่งแวดล้อม

โครงการ เดอะ เบส เซ็นทรัล ภูเก็ต

ระยะดำเนินการ ระหว่างเดือน มกราคม – มิถุนายน 2566

ผลการดำเนินการตามมาตรการป้องกันและแก้ไขผลกระทบสิ่งแวดล้อมของโครงการ เดอะ เบส เซ็นทรัล ภูเก็ต ในระยะดำเนินการ แสดงดังตารางที่ 2.1

ตารางที่ 2.1 แบบรายงานผลการปฏิบัติตามมาตรการป้องกัน และแก้ไขผลกระทบสิ่งแวดล้อมของ โครงการ เดอะ เบส เซ็นทรัล ภูเก็ต (ต่อ)

มาตรการป้องกันและแก้ไขผลกระทบสิ่งแวดล้อม	ผลการปฏิบัติตามมาตรการป้องกันและแก้ไขผลกระทบสิ่งแวดล้อม ช่วงดำเนินการ	ปัญหา อุปสรรค ที่ไม่สามารถปฏิบัติตามมาตรการและแนวทางแก้ไข	อ้างอิง
<p>3.6 การจัดการขยะมูลฝอย (ต่อ)</p> <p>(5) กวดขันให้พนักงานทำความสะอาดประจำโครงการรวบรวมขยะมูลฝอยภายในห้องพักขยะแต่ละชั้นทุกอาคาร อย่างน้อยวันละ 1 ครั้ง บรรจุลงในถุงขยะพร้อมมัดปากถุงให้เรียบร้อย ก่อนนำไปรวบรวมไว้ที่ห้องพักขยะรวมของโครงการ</p> <p>(6) ทำความสะอาดที่พักขยะรวมทุกครั้งหลังจากรถมาเก็บขนขยะ เพื่อป้องกันกลิ่นรบกวนและน้ำเสียที่เกิดจากการทำความสะอาดห้องพักขยะรวมจะรวบรวมเข้าสู่ระบบบำบัดน้ำเสียสำเร็จรูปของโครงการเพื่อบำบัดต่อไป</p> <p>(7) การเก็บแยกขยะอินทรีย์-ขยะทั่วไปให้กระทำตรงแหล่งเก็บขยะ ไม่ควรให้เก็บรวบรวมและนำมาแยกภายหลัง</p> <p>(8) รมรงค์ให้มิผู้เข้าพักทั้งขยะลงถังรองรับมูลฝอยที่ทางโครงการจัดเตรียมให้เท่านั้น โดยแยกเป็นขยะอินทรีย์ ขยะแห้ง ขยะรีไซเคิล และขยะอันตราย</p> <p>(9) ระบบห้องพักขยะจะต้องเป็นระบบปิด</p> <p>(10) จัดทำป้ายติดบริเวณประตูอาคารห้องพักขยะในตำแหน่งที่เห็นได้ชัดเจนว่า “ปิดประตูให้สนิท” เพื่อเป็นการเตือนให้พนักงานรักษาความสะอาดทำการปิดประตูให้สนิททุกครั้งหลังจากนำขยะมาเก็บรวบรวม เพื่อป้องกันกลิ่น และแมลงรบกวน</p>	<p>- โครงการได้มอบหมายให้แม่บ้านเป็นผู้ดูแลความสะอาดภายในโครงการ และมีการรวบรวมมูลฝอยจากห้องพักมูลฝอยแต่ละชั้นมารวบรวมไว้ที่ห้องพักมูลฝอยรวมทุกวัน</p> <p>- โครงการได้มอบหมายให้แม่บ้านภายในโครงการทำความสะอาดห้องพักมูลฝอยรวมหลังจากมีรถมาเก็บขนทุกครั้ง โดยน้ำเสียจากการล้างจะไหลลงสู่ท่อระบายก่อนที่จะเข้าสู่ระบบบำบัดเพื่อบำบัดต่อไป</p> <p>- ไว้ที่โครงการมีแม่บ้านคอยแยกขยะก่อนนำมารวบรวมห้องพักมูลฝอยรวม</p> <p>- โครงการมีการติดป้ายรณรงค์การทิ้งขยะไว้บริเวณจุดที่ทิ้งขยะแต่ละจุดที่สามารถมองเห็นได้ง่าย</p> <p>- ห้องพักมูลฝอยของโครงการเป็นระบบปิด</p> <p>- โครงการมีการติดป้ายปิดประตูให้สนิทบริเวณห้องพักมูลฝอย</p>	<p>-</p> <p>-</p> <p>-</p> <p>-</p> <p>-</p> <p>-</p>	<p>รูปภาพที่ 2.22 ห้องพักมูลฝอยรวม</p> <p>รูปภาพที่ 2.23 การทำความสะอาดห้องพักขยะรวมถึงขยะและพื้นถนน</p> <p>รูปภาพที่ 2.42 การรวบรวมมูลฝอย</p> <p>รูปภาพที่ 2.25 ป้ายรณรงค์เกี่ยวกับขยะ</p> <p>รูปภาพที่ 2.22 ห้องพักมูลฝอยรวม</p>

รายงานผลการปฏิบัติตามมาตรการป้องกันและแก้ไขผลกระทบสิ่งแวดล้อมและมาตรการติดตามตรวจสอบคุณภาพสิ่งแวดล้อม

โครงการ เดอะ เบส เซ็นทรัล ภูเก็ต

ระยะดำเนินการ ระหว่างเดือน มกราคม – มิถุนายน 2566

ผลการดำเนินการตามมาตรการป้องกันและแก้ไขผลกระทบสิ่งแวดล้อมของโครงการ เดอะ เบส เซ็นทรัล ภูเก็ต ในระยะดำเนินการ แสดงดังตารางที่ 2.1

ตารางที่ 2.1 แบบรายงานผลการปฏิบัติตามมาตรการป้องกัน และแก้ไขผลกระทบสิ่งแวดล้อมของ โครงการ เดอะ เบส เซ็นทรัล ภูเก็ต (ต่อ)

มาตรการป้องกันและแก้ไขผลกระทบสิ่งแวดล้อม	ผลการปฏิบัติตามมาตรการป้องกันและแก้ไขผลกระทบสิ่งแวดล้อม <u>ช่วงดำเนินการ</u>	ปัญหา อุปสรรค ที่ไม่สามารถปฏิบัติตามมาตรการและแนวทางแก้ไข	อ้างอิง
3.7 ไฟฟ้า (1) โครงการติดตั้งหม้อแปลงไฟฟ้าชนิดน้ำมัน (Oil Immerse Type Transformers) ขนาด 2,000 kVA จำนวน 1 ชุด เพื่อลดแรงดันต่ำเข้าสู่แผงจ่ายไฟฟ้าหลัก (Main Distribution Board : MDB) (2) จัดให้มีเครื่องกำเนิดไฟฟ้าสำรอง ขนาด 250 kVA จำนวน 1 ชุด จะติดตั้งอยู่ใกล้บริเวณลานหม้อแปลงภายนอกอาคารด้านทิศเหนือของโครงการ เพื่ออำนวยความสะดวกและความปลอดภัยแก่ผู้ให้บริการ โดยจ่ายไฟฟ้าให้ระบบที่มีความสำคัญ (3) ติดตั้ง Circuit Breaker : CB ด้านแรงดันต่ำ ซึ่งทำหน้าที่ตัดกระแสไฟฟ้าที่มีค่าสูงจากการลัดวงจรได้ (4) การติดตั้งหม้อแปลงไฟฟ้าต้องได้ข้อกำหนดตามมาตรฐานการติดตั้งทางไฟฟ้าสำหรับประเทศไทย พ.ศ. 2556 ได้แก่ บริเวณหม้อแปลงต้องห่างจากโครงสร้างอื่นไม่น้อยกว่า 1.80 เมตร (5) หม้อแปลงต้องอยู่ในสถานที่ซึ่งบุคคลที่มีหน้าที่เกี่ยวข้อง เข้าถึงได้โดยสะดวก เพื่อทำการตรวจและบำรุงรักษาให้อยู่ในสภาพดีอยู่เสมอ และต้องจัดให้มีการระบายอากาศอย่างเพียงพอกับการใช้งาน (6) ต้องมีแผ่นป้ายหรือสัญลักษณ์เตือนให้ระวังอันตรายจากไฟฟ้าแรงสูงติดตั้งไว้ในบริเวณที่เห็นได้ชัดเจน	- โครงการได้ติดตั้งหม้อแปลงไฟฟ้าชนิดน้ำมัน 1 ชุด/อาคาร - โครงการได้มีการติดตั้งเครื่องกำเนิดไฟฟ้าสำรองไว้ภายในโครงการ ซึ่งอยู่บริเวณใกล้หม้อแปลงภายนอกอาคาร - โครงการได้มีการติดตั้ง Circuit Breaker ไว้ภายในโครงการโดยอยู่ที่ห้องควบคุมไฟฟ้า - โครงการได้ติดตั้งหม้อแปลงไฟฟ้าเป็นไปตามข้อกำหนดโดยห่างจากอาคารไม่น้อยกว่า 1.8 เมตร - โครงการได้ติดตั้งหม้อแปลงไฟฟ้าในบริเวณที่สามารถเข้าถึงได้สะดวกและมีช่างคอยดูแลบำรุงรักษาให้อยู่ในสภาพดีตลอดระยะเวลาดำเนินการ - โครงการมีการติดป้ายเตือนไฟฟ้าแรงสูงบริเวณหม้อแปลงไฟฟ้า สามารถเห็นได้ชัดเจน	- - - - - -	รูปภาพที่ 2.43 หม้อแปลงไฟฟ้า - - รูปภาพที่ 2.43 หม้อแปลงไฟฟ้า รูปภาพที่ 2.43 หม้อแปลงไฟฟ้า รูปภาพที่ 2.43 หม้อแปลงไฟฟ้า

รายงานผลการปฏิบัติตามมาตรการป้องกันและแก้ไขผลกระทบสิ่งแวดล้อมและมาตรการติดตามตรวจสอบคุณภาพสิ่งแวดล้อม

โครงการ เดอะ เบส เซ็นทรัล ภูเก็ต

ระยะดำเนินการ ระหว่างเดือน มกราคม – มิถุนายน 2566

ผลการดำเนินการตามมาตรการป้องกันและแก้ไขผลกระทบสิ่งแวดล้อมของโครงการ เดอะ เบส เซ็นทรัล ภูเก็ต ในระยะดำเนินการ แสดงดังตารางที่ 2.1

ตารางที่ 2.1 แบบรายงานผลการปฏิบัติตามมาตรการป้องกัน และแก้ไขผลกระทบสิ่งแวดล้อมของ โครงการ เดอะ เบส เซ็นทรัล ภูเก็ต (ต่อ)

มาตรการป้องกันและแก้ไขผลกระทบสิ่งแวดล้อม	ผลการปฏิบัติตามมาตรการป้องกันและแก้ไขผลกระทบสิ่งแวดล้อม ช่วงดำเนินการ	ปัญหา อุปสรรค ที่ไม่สามารถปฏิบัติตามมาตรการและแนวทางแก้ไข	อ้างอิง
3.7 ไฟฟ้า (ต่อ)			
(7) เปิดไฟฟ้าส่วนกลางระหว่างเวลา 18.00-06.00 น.	- โครงการมีเปิด-ปิดไฟฟ้าส่วนกลางโดยใช้ Timer ตั้งเวลาเปิด-ปิด และจัดให้มีเจ้าหน้าที่คอยดูแลเปิด-ปิดไฟฟ้าในส่วนต่างๆเมื่อไม่ใช้งาน	-	รูปภาพที่ 2.12 ไฟฟ้าส่องสว่าง
(8) เลือกใช้ไฟฟ้าส่องสว่างและอุปกรณ์ไฟฟ้าต่างๆส่วนกลาง แบบประหยัดพลังงาน และดูเรื่องการเปิดไฟส่องสว่างเวลากลางคืนไม่ให้รบกวนผู้ที่อยู่อาศัยใกล้เคียง	- โครงการมีการเลือกใช้อุปกรณ์ไฟฟ้าแบบประหยัดพลังงาน	-	รูปภาพที่ 2.12 ไฟฟ้าส่องสว่าง
(9) บำรุงรักษาอุปกรณ์ระบบไฟฟ้าส่วนกลางเพื่อรักษาระดับการใช้ไฟฟ้าให้ต่ำ	- โครงการมีช่างประจำโครงการที่คอยดูแลอุปกรณ์ไฟฟ้าส่วนกลางให้อยู่สภาพดีอยู่เสมอตลอดระยะเวลาดำเนินการ	-	รูปภาพที่ 2.44 การบำรุงไฟฟ้าส่วนกลาง
(10) ตรวจสอบและซ่อมบำรุงระบบไฟฟ้าส่วนกลางให้อยู่ในสภาพดีอยู่เสมอ			
(11) อบรมเจ้าหน้าที่ทุกคนให้ตระหนักในเรื่องการประหยัดพลังงานเป็นประจำ	- โครงการมีการติดป้ายรณรงค์การประหยัดพลังงานตามจุดต่างๆภายในโครงการ	-	รูปภาพที่ 2.26 ป้ายประหยัดพลังงาน
(12) รณรงค์ให้ผู้พักอาศัยใช้ไฟฟ้าอย่างประหยัด			
(13) จัดเจ้าหน้าที่หมั่นทำความสะอาดหลอดไฟ และโคมไฟส่วนกลางอยู่เสมอ เพราะฝุ่นละอองที่เกาะหลอดไฟจะทำให้แสงสว่างลดน้อยลง	- โครงการได้มอบหมายให้ช่างทำความสะอาดหลอดไฟ โคมไฟส่วนกลางอยู่เสมอ	-	รูปภาพที่ 2.44 การบำรุงไฟฟ้าส่วนกลาง
(14) เลือกใช้สีสะท้อนแสง สักันความร้อนหรือสีอ่อนสำหรับหลังคาของอาคาร เพื่อลดการดูดกลืนความร้อน	- โครงการมีการเลือกใช้สีของหลังคาของอาคารเป็นสีอ่อนลดการดูดความร้อนภายในอาคาร	-	-

ผลการดำเนินการตามมาตรการป้องกันและแก้ไขผลกระทบสิ่งแวดล้อมของโครงการ เดอะ เบส เซ็นทรัล ภูเก็ต ในระยะดำเนินการ แสดงดังตารางที่ 2.1

ตารางที่ 2.1 แบบรายงานผลการปฏิบัติตามมาตรการป้องกัน และแก้ไขผลกระทบสิ่งแวดล้อมของ โครงการ เดอะ เบส เซ็นทรัล ภูเก็ต (ต่อ)

มาตรการป้องกันและแก้ไขผลกระทบสิ่งแวดล้อม	ผลการปฏิบัติตามมาตรการป้องกันและแก้ไขผลกระทบสิ่งแวดล้อม ช่วงดำเนินการ	ปัญหา อุปสรรค ที่ไม่สามารถปฏิบัติตามมาตรการและแนวทางแก้ไข	อ้างอิง
<p>3.8 การป้องกันอัคคีภัย</p> <p>(1) จัดให้มีระบบป้องกันและแจ้งเตือนอัคคีภัยให้เป็นไปตามข้อกำหนดของกฎกระทรวงฉบับที่ 39 (พ.ศ.2537) ฉบับที่ 47 (พ.ศ.2540) และฉบับที่55 (พ.ศ.2543) ออกตามความในพระราชบัญญัติควบคุมอาคาร พ.ศ.2522</p> <p>(2) ตรวจสอบความพร้อมและประสิทธิภาพการทำงานของระบบป้องกันและระงับอัคคีภัยเป็นประจำทุก 6 เดือน หรือตามข้อกำหนดอายุการใช้งานของผลิตภัณฑ์/อุปกรณ์นั้น</p> <p>(3) จัดให้มีการซ้อมป้องกันอัคคีภัย และการใช้อุปกรณ์ดับเพลิงภายในโครงการอย่างน้อยปีละ 1 ครั้ง แก่พนักงานเพื่อให้พนักงานและเจ้าหน้าที่เกิดความคุ้นเคย สามารถรับมือกับเหตุการณ์ที่อาจจะเกิดขึ้น รวมทั้งสามารถปฏิบัติงานและใช้เครื่องมือ/อุปกรณ์ต่างๆ ได้อย่างถูกต้อง</p> <p>(4) โครงการจัดให้มีพื้นที่จุดรวมพล 3 จุด ได้แก่ อยู่บริเวณอาคาร B ด้านหน้าทางเข้าโครงการ มีพื้นที่ 18.59 ตร.ม. บริเวณตรงกลางระหว่างอาคาร A อาคาร B และอาคาร C มีพื้นที่ 454.59 ตร.ม. และบริเวณอาคาร A ด้านหน้าทางออกโครงการ มีพื้นที่ 14.02 ตารางเมตร รวมพื้นที่จุดรวมพลทั้งสิ้น 487.20 ตร.ม.</p>	<p>- โครงการได้มีการติดตั้งระบบป้องกันและเตือนอัคคีภัยเป็นไปตามข้อกำหนดข้อกำหนดของกฎกระทรวงฉบับที่ 39 (พ.ศ.2537) ฉบับที่ 47 (พ.ศ.2540) และฉบับที่55 (พ.ศ.2543) ออกตามความในพระราชบัญญัติควบคุมอาคาร พ.ศ.2522</p> <p>- โครงการมีการตรวจเช็คอุปกรณ์ป้องกันและแจ้งเตือนอัคคีภัยในโครงการทุกเดือนตลอดระยะเวลาดำเนินการ</p> <p>- โครงการได้จัดให้มีการซ้อมการป้องกันอัคคีภัยปีละ 1 ครั้ง ครึ่งล่าสุดดำเนินการเมื่อธันวาคม 2565 ในปี 2566 มีแผนดำเนินการในช่วงเดือนกรกฎาคม-ธันวาคม 2566</p> <p>- โครงการได้จัดพื้นที่จุดรวมพลไว้ในโครงการซึ่งสามารถรองรับผู้ที่อยู่ในโครงการได้เพียงพอ</p>	<p>-</p> <p>-</p> <p>-</p> <p>-</p>	<p>รูปภาพที่ 2.18 อุปกรณ์ป้องกันและแจ้งเตือนอัคคีภัย</p> <p>เอกสารแนบที่ 7 บันทึกการตรวจสอบอุปกรณ์ป้องกันอัคคีภัย</p> <p>รูปภาพที่ 2.14 ซ้อมอพยพหนีไฟ</p> <p>รูปภาพที่ 2.15 ป้ายจุดรวมพล</p>

ผลการดำเนินการตามมาตรการป้องกันและแก้ไขผลกระทบสิ่งแวดล้อมของโครงการ เดอะ เบส เซ็นทรัล ภูเก็ต ในระยะดำเนินการ แสดงดังตารางที่ 2.1 ตารางที่ 2.1 แบบรายงานผลการปฏิบัติตามมาตรการป้องกัน และแก้ไขผลกระทบสิ่งแวดล้อมของ โครงการ เดอะ เบส เซ็นทรัล ภูเก็ต (ต่อ)

มาตรการป้องกันและแก้ไขผลกระทบสิ่งแวดล้อม	ผลการปฏิบัติตามมาตรการป้องกันและแก้ไขผลกระทบสิ่งแวดล้อม ช่วงดำเนินการ	ปัญหา อุปสรรค ที่ไม่สามารถปฏิบัติตามมาตรการและแนวทางแก้ไข	อ้างอิง
<p>3.8 การป้องกันอัคคีภัย (ต่อ)</p> <p>(5) จัดให้มีพนักงานรักษาความปลอดภัย เพื่อดูแลความปลอดภัยในพื้นที่โครงการ</p> <p>(6) ติดป้ายแสดงวิธีการใช้อุปกรณ์ดับเพลิงอย่างชัดเจนที่จุดติดตั้งทุกจุด</p> <p>(7) จัดให้มีผังเส้นทางการอพยพหนีไฟ ไปยังจุดรวมพล ติดไว้บริเวณทางเดินในอาคาร</p> <p>(8) มีการจัดตั้งกรรมการป้องกันอัคคีภัยโดยกำหนดบทบาทหน้าที่</p> <p>(9) จัดให้มีแผนฉุกเฉินเตรียมการสำหรับกรณีเกิดอัคคีภัย</p>	<p>- โครงการมีเจ้าหน้าที่รักษาความปลอดภัยคอยดูแลความปลอดภัยตลอด 24 ชั่วโมง</p> <p>- โครงการมีการติดป้ายแสดงวิธีการใช้งานอุปกรณ์ดับเพลิงไว้บริเวณที่ติดตั้ง</p> <p>- โครงการมีการติดผังเส้นทางการอพยพหนีไฟบริเวณหน้าลิฟต์ที่สามารถมองเห็นได้ชัดเจน</p> <p>- โครงการมีการแผนฉุกเฉินประจำโครงการโดยมีการกำหนดบทบาทหน้าที่แต่ละฝ่ายไว้ภายในแผน</p>	<p>-</p> <p>-</p> <p>-</p> <p>-</p>	<p>รูปภาพที่ 2.7 เจ้าหน้าที่รักษาความปลอดภัย</p> <p>รูปภาพที่ 2.21 ป้ายบอกวิธีการใช้งานถังดับเพลิง</p> <p>รูปภาพที่ 2.20 ป้ายเส้นทางอพยพหนีไฟ</p> <p>เอกสารแนบที่ 6. แผนฉุกเฉิน</p>

ผลการดำเนินการตามมาตรการป้องกันและแก้ไขผลกระทบสิ่งแวดล้อมของโครงการ เดอะ เบส เซ็นทรัล ภูเก็ต ในระยะดำเนินการ แสดงดังตารางที่ 2.1

ตารางที่ 2.1 แบบรายงานผลการปฏิบัติตามมาตรการป้องกัน และแก้ไขผลกระทบสิ่งแวดล้อมของ โครงการ เดอะ เบส เซ็นทรัล ภูเก็ต (ต่อ)

มาตรการป้องกันและแก้ไขผลกระทบสิ่งแวดล้อม	ผลการปฏิบัติตามมาตรการป้องกันและแก้ไขผลกระทบสิ่งแวดล้อม ช่วงดำเนินการ	ปัญหา อุปสรรค ที่ไม่สามารถปฏิบัติตามมาตรการและแนวทางแก้ไข	อ้างอิง
3.9 การระบายอากาศและความร้อน (1) ทำความสะอาดเครื่องปรับอากาศเป็นประจำ เพิ่มเพิ่มประสิทธิภาพในการทำงาน และยังเป็นกำบังกำบังการสะสมของเชื้อโรค (2) ดูแลตรวจสอบอุปกรณ์ที่ใช้ระบายอากาศให้สามารถใช้งานได้อยู่เสมอ (3) ติดตั้งป้ายห้ามติดเครื่องยนต์ทั้งไว้ในบริเวณที่จอดรถ ให้สามารถสังเกตเห็นได้อย่างชัดเจนและทั่วถึง (4) จัดให้มีไม้ยืนต้นภายในโครงการได้มากที่สุด เพื่อลดความร้อนจากการระบายอากาศของเครื่องปรับอากาศ	- โครงการได้มีช่างคอยทำความสะอาดเครื่องปรับอากาศทุก 6 เดือน/ครั้ง - โครงการมีช่างคอยตรวจสอบระบบระบายอากาศภายในโครงการทุก 3 เดือน/ครั้ง - โครงการมีการติดป้ายดับเครื่องยนต์ไว้ในบริเวณที่จอดรถภายในโครงการ - โครงการได้มีการจัดพื้นที่สีเขียวโดยรอบพื้นที่โครงการ และมีคนสวนคอยดูแลตลอดระยะเวลาดำเนินการ	- - - -	รูปภาพที่ 2.35 การทำความสะอาดและตรวจเช็คเครื่องปรับอากาศ/ระบบระบายอากาศ รูปภาพที่ 2.13 ป้ายดับเครื่องยนต์ รูปภาพที่ 2.1 พื้นที่สีเขียว รูปภาพที่ 2.2 งานดูแลสวน

ผลการดำเนินการตามมาตรการป้องกันและแก้ไขผลกระทบสิ่งแวดล้อมของโครงการ เดอะ เบส เซ็นทรัล ภูเก็ต ในระยะดำเนินการ แสดงดังตารางที่ 2.1

ตารางที่ 2.1 แบบรายงานผลการปฏิบัติตามมาตรการป้องกัน และแก้ไขผลกระทบสิ่งแวดล้อมของ โครงการ เดอะ เบส เซ็นทรัล ภูเก็ต (ต่อ)

มาตรการป้องกันและแก้ไขผลกระทบสิ่งแวดล้อม	ผลการปฏิบัติตามมาตรการป้องกันและแก้ไขผลกระทบสิ่งแวดล้อม ช่วงดำเนินการ	ปัญหา อุปสรรค ที่ไม่สามารถปฏิบัติตามมาตรการและแนวทางแก้ไข	อ้างอิง
4. คุณภาพชีวิต 4.1 สภาพสังคมและเศรษฐกิจ (1) โครงการจะพิจารณาประชาชนในท้องถิ่นเพื่อเข้ามาทำงานก่อน เพื่อเป็นการส่งเสริมการมีรายได้ของประชาชนในท้องถิ่นและสนับสนุนพร้อมส่งเสริมกิจกรรมและประเพณีของท้องถิ่นและกิจกรรมทางศาสนา (2) จัดให้มีเจ้าหน้าที่ของโครงการสำหรับติดตามและประชาสัมพันธ์รวมถึงรับฟังความคิดเห็นของประชาชนโดยรอบอย่างสม่ำเสมอ (3) กำหนดให้มีระเบียบปฏิบัติควบคุมการอยู่อาศัยของผู้พักอาศัยในโครงการ <ul style="list-style-type: none"> - จะต้องไม่นำวัสดุระเบิด วัตถุไวไฟ แก๊สหุงต้ม หรือวัสดุอุปกรณ์ใดๆ อันจะก่อให้เกิดอัคคีภัยได้ เข้ามาภายในบริเวณอาคารชุด - กรณีผ่านเข้า-ออกบริเวณภายในอาคาร โปรดให้ความร่วมมือกับเจ้าหน้าที่ปฏิบัติตามกฎระเบียบที่ฝ่ายจัดการโครงการกำหนดไว้อย่างเคร่งครัด - ห้ามเทน้ำหรือทิ้งเศษอาหาร ขยะหรือสิ่งของต่างๆ ออกไปนอกกระเบื้องห้องพัก และห้ามทิ้งน้ำปุน เศษวัสดุก่อสร้าง ผ้าอนามัย และน้ำที่เป็นตะกอนจับแข็งลงในท่อระบายน้ำทิ้ง โถสุขภัณฑ์โดยเด็ดขาด 	- โครงการจะพิจารณารับคนในท้องถิ่นเข้ามาทำงานตามความเหมาะสม - โครงการมีเจ้าหน้าที่ประจำโครงการคอยติดตามข่าวสารและรับฟังความคิดเห็นหากเกิดข้อร้องเรียน - โครงการมีกฎระเบียบการพักอาศัยประจำโครงการเพื่อควบคุมการอยู่อาศัยอย่างเป็นระเบียบ	- - -	รูปภาพที่ 2.50 การส่งเสริมกิจกรรมประเพณี - รูปภาพที่ 2.45 กฎระเบียบการพักอาศัย

ผลการดำเนินการตามมาตรการป้องกันและแก้ไขผลกระทบสิ่งแวดล้อมของโครงการ เดอะ เบส เซ็นทรัล ภูเก็ต ในระยะดำเนินการ แสดงดังตารางที่ 2.1

ตารางที่ 2.1 แบบรายงานผลการปฏิบัติตามมาตรการป้องกัน และแก้ไขผลกระทบสิ่งแวดล้อมของ โครงการ เดอะ เบส เซ็นทรัล ภูเก็ต (ต่อ)

มาตรการป้องกันและแก้ไขผลกระทบสิ่งแวดล้อม	ผลการปฏิบัติตามมาตรการป้องกันและแก้ไขผลกระทบสิ่งแวดล้อม ช่วงดำเนินการ	ปัญหา อุปสรรค ที่ไม่สามารถปฏิบัติตามมาตรการและแนวทางแก้ไข	อ้างอิง
<p>4.1 สภาพสังคมและเศรษฐกิจ (ต่อ)</p> <ul style="list-style-type: none"> - ห้ามกระทำการติดสิ่งพิมพ์ เครื่องหมายสัญลักษณ์ป้ายโฆษณาทุกชนิด .ในบริเวณพื้นที่ส่วนกลางและประตู หน้าต่าง ผนังระเบียงหรือส่วนใดภายนอกห้องพัก - ผู้ใช้บริการต้องให้ความร่วมมือกับเจ้าหน้าที่รักษาความปลอดภัย - ปฏิบัติตามกฎหมายจราจร การนำรถเข้า-ออกภายในอาคารชุดอย่างเคร่งครัด - ไม่อนุญาตให้นำสัตว์เข้ามาเลี้ยงภายในห้องพักและไว้ในบริเวณอาคารโดยไม่มีข้อยกเว้น 	<ul style="list-style-type: none"> - โครงการมีกฎระเบียบการพักอาศัยประจำโครงการเพื่อควบคุมการอยู่อาศัยอย่างเป็นระเบียบ 	-	รูปภาพที่ 2.45 กฎระเบียบการพักอาศัย

รายงานผลการปฏิบัติตามมาตรการป้องกันและแก้ไขผลกระทบสิ่งแวดล้อมและมาตรการติดตามตรวจสอบคุณภาพสิ่งแวดล้อม

โครงการ เดอะ เบส เซ็นทรัล ภูเก็ต

ระยะดำเนินการ ระหว่างเดือน มกราคม – มิถุนายน 2566

ผลการดำเนินการตามมาตรการป้องกันและแก้ไขผลกระทบสิ่งแวดล้อมของโครงการ เดอะ เบส เซ็นทรัล ภูเก็ต ในระยะดำเนินการ แสดงดังตารางที่ 2.1

ตารางที่ 2.1 แบบรายงานผลการปฏิบัติตามมาตรการป้องกัน และแก้ไขผลกระทบสิ่งแวดล้อมของ โครงการ เดอะ เบส เซ็นทรัล ภูเก็ต (ต่อ)

มาตรการป้องกันและแก้ไขผลกระทบสิ่งแวดล้อม	ผลการปฏิบัติตามมาตรการป้องกันและแก้ไขผลกระทบสิ่งแวดล้อม ช่วงดำเนินการ	ปัญหา อุปสรรค ที่ไม่สามารถปฏิบัติตามมาตรการและแนวทางแก้ไข	อ้างอิง
<p>4.2 อาชีวอนามัยและความปลอดภัย</p> <p>(1) จัดให้มีเจ้าหน้าที่รักษาความปลอดภัยให้ปฏิบัติหน้าที่อย่างเคร่งครัด และหมั่นตรวจตราพื้นที่ดูแลความปลอดภัยภายในโครงการตลอด 24 ชั่วโมง หากพบเหตุผิดปกติให้รีบติดต่อขอความช่วยเหลือจากหน่วยงานราชการที่มีหน้าที่ดูแล และบรรเทาสาธารณภัยทันที</p> <p>(2) จัดให้มีพนักงานอยู่ประจำเพื่อให้ผู้พักอาศัยสามารถติดต่อหรือแจ้งเหตุได้ตลอด 24 ชั่วโมง</p> <p>(3) โครงการจัดให้มีระบบโทรทัศน์วงจรปิด (Closed Circuit Television System : CCTV) จำนวน 79 จุด</p> <p>(4) ติดประกาศแจ้งเบอร์โทรศัพท์ฉุกเฉินของเจ้าหน้าที่โครงการหรือหน่วยงานราชการที่เกี่ยวข้องไว้อย่างชัดเจนในทุกชั้นในกรณีที่เกิดอัคคีภัย</p> <p>(5) ติดป้ายแนะนำการใช้อุปกรณ์แต่ละตัว ไว้บริเวณที่ติดตั้งอุปกรณ์นั้น เพื่อให้ผู้อยู่อาศัยสามารถนำมาใช้งานได้ทันที</p> <p>(6) จัดเตรียมเครื่องมือปฐมพยาบาลเบื้องต้น พร้อมทั้งเตรียมพร้อมประสานงานกับโรงพยาบาลเพื่อนำผู้ได้รับบาดเจ็บส่งโรงพยาบาล หากเกิดอุบัติเหตุรุนแรง</p>	<p>- โครงการมีเจ้าหน้าที่รักษาความปลอดภัยคอยดูแลความปลอดภัยตลอด ชั่วโมง 24</p> <p>- โครงการมีการติดตั้งกล้องวงจรปิดไว้รอบพื้นที่โครงการ</p> <p>- โครงการมีการติดเบอร์โทรฉุกเฉินประกาศไว้ภายในโครงการ</p> <p>- โครงการมีการติดป้ายแสดงวิธีการใช้งานอุปกรณ์ดับเพลิงไว้บริเวณที่ติดตั้ง</p> <p>- โครงการได้จัดเตรียมกล่องปฐมพยาบาลไว้ประจำโครงการอยู่ในสำนักงานนิติฯ</p>	<p>-</p> <p>-</p> <p>-</p> <p>-</p>	<p>รูปภาพที่ 2.7 เจ้าหน้าที่รักษาความปลอดภัย</p> <p>รูปภาพที่ 2.17 ระบบโทรทัศน์วงจรปิด</p> <p>รูปภาพที่ 2.16 เบอร์โทรฉุกเฉิน</p> <p>รูปภาพที่ 2.21 ป้ายบอกวิธีการใช้งานถังดับเพลิง</p> <p>รูปภาพที่ 2.46 กล่องปฐมพยาบาล</p>

ผลการดำเนินการตามมาตรการป้องกันและแก้ไขผลกระทบสิ่งแวดล้อมของโครงการ เดอะ เบส เซ็นทรัล ภูเก็ต ในระยะดำเนินการ แสดงดังตารางที่ 2.1
ตารางที่ 2.1 แบบรายงานผลการปฏิบัติตามมาตรการป้องกัน และแก้ไขผลกระทบสิ่งแวดล้อมของ โครงการ เดอะ เบส เซ็นทรัล ภูเก็ต (ต่อ)

มาตรการป้องกันและแก้ไขผลกระทบสิ่งแวดล้อม	ผลการปฏิบัติตามมาตรการป้องกันและแก้ไขผลกระทบสิ่งแวดล้อม ช่วงดำเนินการ	ปัญหา อุปสรรค ที่ไม่สามารถปฏิบัติตามมาตรการและแนวทางแก้ไข	อ้างอิง
<p>4.2 อาชีวอนามัยและความปลอดภัย (ต่อ)</p> <p>(7) ตรวจสอบประสิทธิภาพของระบบสัญญาณเตือนภัยภายในโครงการให้สามารถใช้งานได้ดี</p> <p>(8) ตรวจสอบระบบสุขาภิบาลต่างๆ ภายในโครงการอย่างสม่ำเสมอทั้งระบบบำบัดน้ำเสีย และการจัดการมูลฝอย</p> <p>(9) กำชับให้มีการทำความสะอาดถังขยะ และห้องพักมูลฝอย รวมของโครงการทุกวัน หลังจากรถเก็บขนขยะเข้ามาเก็บขนมูลฝอย</p>	<p>- โครงการมีการตรวจเช็คอุปกรณ์ป้องกันและแจ้งเตือนอัคคีภัยในโครงการทุกเดือนตลอดระยะเวลาดำเนินการ</p> <p>- โครงการมีช่างประจำโครงการคอยตรวจสอบระบบสุขาภิบาลภายในโครงการตลอดระยะเวลาดำเนินการ</p> <p>- ะอาดถังโครงการได้มอบหมายให้แม่บ้านคอยทำความสะอาดรับมูลฝอยภายในโครงการ และห้องพักมูลฝอยรวมหลังจากมีรถมาเก็บขน</p>	<p>-</p> <p>-</p> <p>-</p>	<p>เอกสารแนบที่ 7 บันทึกการตรวจสอบอุปกรณ์ป้องกันอัคคีภัย</p> <p>รูปภาพที่ 2.23 การทำความสะอาดห้องพักขยะรวมถึงขยะและพื้นถนน</p>

รายงานผลการปฏิบัติตามมาตรการป้องกันและแก้ไขผลกระทบสิ่งแวดล้อมและมาตรการติดตามตรวจสอบคุณภาพสิ่งแวดล้อม

โครงการ เดอะ เบส เซ็นทรัล ภูเก็ต

ระยะดำเนินการ ระหว่างเดือน มกราคม – มิถุนายน 2566

ผลการดำเนินการตามมาตรการป้องกันและแก้ไขผลกระทบสิ่งแวดล้อมของโครงการ เดอะ เบส เซ็นทรัล ภูเก็ต ในระยะดำเนินการ แสดงดังตารางที่ 2.1

ตารางที่ 2.1 แบบรายงานผลการปฏิบัติตามมาตรการป้องกัน และแก้ไขผลกระทบสิ่งแวดล้อมของ โครงการ เดอะ เบส เซ็นทรัล ภูเก็ต (ต่อ)

มาตรการป้องกันและแก้ไขผลกระทบสิ่งแวดล้อม	ผลการปฏิบัติตามมาตรการป้องกันและแก้ไขผลกระทบสิ่งแวดล้อม ช่วงดำเนินการ	ปัญหา อุปสรรค ที่ไม่สามารถปฏิบัติตามมาตรการและแนวทางแก้ไข	อ้างอิง
4.3 การจัดการสระว่ายน้ำ (1) ตำแหน่งที่ตั้งของสระว่ายน้ำออกแบบให้อยู่ห่างจากห้องพักขยะรวม (2) สระว่ายน้ำของโครงการมีการยกระดับขึ้นสูงจากพื้นถนนของโครงการ (3) โครงสร้างของสระว่ายน้ำสร้างด้วยคอนกรีตเสริมเหล็กหรือวัสดุที่มีความมั่นคงแข็งแรง ซึมน้ำไม่ได้ ผนังเรียบ อยู่ในสภาพดี ทำความสะอาดง่าย (4) จัดให้มีรางระบายน้ำล้นมีฝาปิดรอบสระว่ายน้ำ ไม่เป็นสนิมแข็งแรง ทำความสะอาดง่าย อยู่ในสภาพดี และไม่มีน้ำล้นออกมาจากราง (5) จัดให้มีที่ว่างสำหรับใช้เป็นทางเดินรอบสระน้ำ ไม่ลื่น ไม่มีน้ำขัง และทำความสะอาดง่าย (6) จัดให้มีป้ายบอกความลึกและเลขระดับบอกความลึกที่มองเห็นได้อย่างชัดเจน (7) จัดให้มีระบบแสงสว่างเพียงพอทั่วบริเวณสระว่ายน้ำ ในกรณีที่มีการเปิดใช้สระในเวลากลางคืน	- สระว่ายน้ำของโครงการเป็นคอนกรีตเสริมเหล็กยกสูงขึ้นจากพื้นถนนอยู่บริเวณที่ห่างกับห้องพักมูลฝอยรวม - บริเวณสระว่ายน้ำมีรางระบายน้ำล้นที่อยู่ในสภาพดี ไม่เป็นสนิม - บริเวณสระว่ายน้ำมีทางเดินรอบสระมีสภาพไม่ลื่น มีเจ้าหน้าที่คอยดูแลความปลอดภัยตลอดเวลา - โครงการมีการติดป้ายบอกความลึกสระติดอยู่บริเวณขอบสระว่ายน้ำ - โครงการมีการติดไฟฟาส่องสว่างบริเวณสระว่ายน้ำเพียงพอต่อการมองเห็น	- - - - -	รูปภาพที่ 2.29 สระว่ายน้ำของโครงการ รูปภาพที่ 2.30 รางระบายน้ำล้นขอบสระว่ายน้ำ รูปภาพที่ 2.31 ทางเดินรอบสระว่ายน้ำ รูปภาพที่ 2.47 ป้ายบอกความลึก รูปภาพที่ 2.33 ไฟส่องสว่างบริเวณสระว่ายน้ำ

รายงานผลการปฏิบัติตามมาตรการป้องกันและแก้ไขผลกระทบสิ่งแวดล้อมและมาตรการติดตามตรวจสอบคุณภาพสิ่งแวดล้อม

โครงการ เดอะ เบส เซ็นทรัล ภูเก็ต

ระยะดำเนินการ ระหว่างเดือน มกราคม – มิถุนายน 2566

ผลการดำเนินการตามมาตรการป้องกันและแก้ไขผลกระทบสิ่งแวดล้อมของโครงการ เดอะ เบส เซ็นทรัล ภูเก็ต ในระยะดำเนินการ แสดงดังตารางที่ 2.1

ตารางที่ 2.1 แบบรายงานผลการปฏิบัติตามมาตรการป้องกัน และแก้ไขผลกระทบสิ่งแวดล้อมของ โครงการ เดอะ เบส เซ็นทรัล ภูเก็ต (ต่อ)

มาตรการป้องกันและแก้ไขผลกระทบสิ่งแวดล้อม	ผลการปฏิบัติตามมาตรการป้องกันและแก้ไขผลกระทบสิ่งแวดล้อม ช่วงดำเนินการ	ปัญหา อุปสรรค ที่ไม่สามารถปฏิบัติตามมาตรการและแนวทางแก้ไข	อ้างอิง
<p>4.3 การจัดการสระว่ายน้ำ (ต่อ)</p> <p>(8) จัดให้มีตู้เก็บสิ่งของ ที่วางหรือเก็บรองเท้า สำหรับผู้มาขอใช้บริการในบริเวณทางเข้าสระน้ำว่าย</p> <p>(9) จัดให้มีอุปกรณ์สื่อสารที่สามารถติดต่อบุคคลหรือสถานที่สำคัญ เช่น โรงพยาบาล สถานีตำรวจ เป็นต้น เพื่อขอความช่วยเหลือกรณีเกิดเหตุฉุกเฉินต่างๆ และปิดประกาศหมายเลขโทรศัพท์ของสถานที่ดังกล่าวไว้ในที่เห็นได้ชัดเจน</p> <p>(10) รักษาความสะอาดพื้นที่โดยรอบอย่างสม่ำเสมอ ดูแลมิให้มีการนำสัตว์ทุกชนิดเข้าไปในบริเวณสระว่ายน้ำ</p> <p>(11) จัดให้มีเจ้าหน้าที่ความปลอดภัยประจำสระ (Life guard) โดยอยู่ประจำสระว่ายน้ำตลอดเวลาที่เปิดบริการ</p> <p>(12) จัดให้มีอุปกรณ์ช่วยชีวิต เช่น โฟมช่วยชีวิตห่วงชูชีพ และไม่ช่วยชีวิต เครื่องช่วยหายใจ เป็นต้น</p>	<p>- โครงการมีตู้เก็บสิ่งของบริเวณสระว่ายน้ำสำหรับผู้ใช้บริการสระว่ายน้ำ</p> <p>- บริเวณสระว่ายน้ำอยู่ใกล้กับสำนักงานนิติฯ หากเกิดเหตุสามารถขอความช่วยเหลือารติดต่อได้ทันที และมีกเบอร์โทรฉุกเฉินประกาศไว้</p> <p>- โครงการมีข้อปฏิบัติสำหรับการใช้สระว่ายน้ำโดยห้ามนำสัตว์เลี้ยงเข้ามาในบริเวณสระว่ายน้ำ</p> <p>- โครงการไม่มีเจ้าหน้าที่ความปลอดภัยประจำสระ</p> <p>- โครงการมีอุปกรณ์ช่วยชีวิตเป็นห่วงชูชีพในบริเวณใกล้สระว่ายน้ำปัจจุบันอยู่ในสภาพดี พร้อมใช้งาน</p>	<p>-</p> <p>-</p> <p>-</p> <p>-</p>	<p>รูปภาพที่ 2.32 ตู้เก็บสิ่งของบริเวณสระว่ายน้ำ</p> <p>รูปภาพที่ 2.16 เบอร์โทรฉุกเฉิน</p> <p>รูปภาพที่ 2.34 ข้อปฏิบัติสำหรับผู้ใช้สระว่ายน้ำ</p> <p>รูปภาพที่ 2.48 อุปกรณ์ช่วยชีวิต</p>

ผลการดำเนินการตามมาตรการป้องกันและแก้ไขผลกระทบสิ่งแวดล้อมของโครงการ เดอะ เบส เซ็นทรัล ภูเก็ต ในระยะดำเนินการ แสดงดังตารางที่ 2.1

ตารางที่ 2.1 แบบรายงานผลการปฏิบัติตามมาตรการป้องกัน และแก้ไขผลกระทบสิ่งแวดล้อมของ โครงการ เดอะ เบส เซ็นทรัล ภูเก็ต (ต่อ)

มาตรการป้องกันและแก้ไขผลกระทบสิ่งแวดล้อม	ผลการปฏิบัติตามมาตรการป้องกันและแก้ไขผลกระทบสิ่งแวดล้อม ช่วงดำเนินการ	ปัญหา อุปสรรค ที่ไม่สามารถปฏิบัติตามมาตรการและแนวทางแก้ไข	อ้างอิง
4.4 สุขภาพ 4.4.1 โรคระบบทางเดินหายใจ (1) ล้างทำความสะอาดถาดรองรับน้ำเครื่องปรับอากาศ (2) จัดให้มีการถ่ายเทอากาศหมุนเวียนจากภายนอกอาคารโดยออกแบบอาคารให้มีช่องเปิดโล่ง เช่น ประตู หน้าต่าง เพื่อให้อากาศถ่ายเทได้สะดวก (3) ล้างทำความสะอาดถนน ในโครงการอย่างสม่ำเสมอ (4) ลดความเร็วของยานพาหนะภายในโครงการเพื่อลดปัญหาเรื่องฝุ่นฟุ้งกระจาย (5) จัดพื้นที่สีเขียวโดยรอบพื้นที่โครงการ รวมทั้งทำการรักษาและเพิ่มพื้นที่สีเขียวบริเวณพื้นที่ว่าง เพื่อให้ช่วยดูดซับมลสารที่เกิดจากยานพาหนะที่เข้ามาในพื้นที่โครงการ (6) จำกัดความเร็วของรถภายในโครงการ เพื่อป้องกันการฟุ้งกระจายของฝุ่นบริเวณผิวถนน โดยติดป้ายจำกัดความเร็ว	- โครงการได้มีช่างคอยทำความสะอาดเครื่องปรับอากาศ ทุก 6 เดือน/ครั้ง - โครงการมีลักษณะอาคารโปร่ง อากาศถ่ายเทได้สะดวก มีหน้าต่าง ช่องระบายอากาศรอบอาคาร - โครงการมีการล้างทำความสะอาดถนนภายในโครงการ อยู่ตลอดระยะเวลาดำเนินการ - โครงการมีเจ้าหน้าที่คอยดูแลการจราจรภายในโครงการ และมีการติดป้ายจำกัดความเร็วภายในโครงการ - โครงการมีการจัดพื้นที่สีเขียวรอบโครงการและมีคนสวน คอยดูแลตลอดระยะเวลาดำเนินการ - โครงการมีการติดป้ายจำกัดความเร็วภายในโครงการ	- - - - - -	รูปภาพที่ 2.35 การทำความสะอาดและตรวจเช็คเครื่องปรับอากาศ/ระบบระบายอากาศ รูปภาพที่ 1.3 การใช้พื้นที่อาคาร รูปภาพที่ 2.23 การทำความสะอาดห้องพักขยะรวมถึงขยะและพื้นถนน รูปภาพที่ 2.7 เจ้าหน้าที่รักษาความปลอดภัย รูปภาพที่ 2.3 ป้ายจำกัดความเร็ว 30 กม./ชม. รูปภาพที่ 2.1 พื้นที่สีเขียว รูปภาพที่ 2.2 งานดูแลสวน รูปภาพที่ 2.3 ป้ายจำกัดความเร็ว 30 กม./ชม.

รายงานผลการปฏิบัติตามมาตรการป้องกันและแก้ไขผลกระทบสิ่งแวดล้อมและมาตรการติดตามตรวจสอบคุณภาพสิ่งแวดล้อม

โครงการ เดอะ เบส เซ็นทรัล ภูเก็ต

ระยะดำเนินการ ระหว่างเดือน มกราคม – มิถุนายน 2566

ผลการดำเนินการตามมาตรการป้องกันและแก้ไขผลกระทบสิ่งแวดล้อมของโครงการ เดอะ เบส เซ็นทรัล ภูเก็ต ในระยะดำเนินการ แสดงดังตารางที่ 2.1

ตารางที่ 2.1 แบบรายงานผลการปฏิบัติตามมาตรการป้องกัน และแก้ไขผลกระทบสิ่งแวดล้อมของ โครงการ เดอะ เบส เซ็นทรัล ภูเก็ต (ต่อ)

มาตรการป้องกันและแก้ไขผลกระทบสิ่งแวดล้อม	ผลการปฏิบัติตามมาตรการป้องกันและแก้ไขผลกระทบสิ่งแวดล้อม ช่วงดำเนินการ	ปัญหา อุปสรรค ที่ไม่สามารถปฏิบัติตามมาตรการและแนวทางแก้ไข	อ้างอิง
<p>4.4.2 โรคที่แมลงสาบเป็นพาหะนำโรค</p> <p>(1) ปิดห้องพักขยะให้สนิท</p> <p>(2) เก็บอาหารสดและอาหารแห้งในภาชนะที่ปิดมิดชิด</p> <p>(3) ดูแลและรักษาความสะอาดบริเวณห้องพักอย่างสม่ำเสมอ</p> <p>(4) จัดเจ้าหน้าที่รักษาความสะอาดห้องส้วมและห้องอาบน้ำ</p> <p>(5) ใช้สารเคมีที่มีความปลอดภัยฉีดพ่นภายในและบริเวณห้องพักทุก 1 เดือน</p>	<p>- โครงการได้มีประตูปิดห้องพักมูสลอย</p> <p>- โครงการได้ปฏิบัติตามมาตรการที่กำหนด และมีแม่บ้านดำเนินการตรวจสอบดูแลความสะอาดตลอดระยะเวลาดำเนินการ</p> <p>- โครงการมีการจ้างบริษัทเอกชนเข้ามาดำเนินการฉีดพ่นแมลงเป็นประจำทุกเดือน</p>	<p>-</p> <p>-</p> <p>-</p>	<p>รูปภาพที่ 2.22 ห้องพักขยะรวม</p> <p>รูปภาพที่ 2.23 การทำความสะอาดห้องพักขยะและถังขยะ</p>

ผลการดำเนินการตามมาตรการป้องกันและแก้ไขผลกระทบสิ่งแวดล้อมของโครงการ เดอะ เบส เซ็นทรัล ภูเก็ต ในระยะดำเนินการ แสดงดังตารางที่ 2.1

ตารางที่ 2.1 แบบรายงานผลการปฏิบัติตามมาตรการป้องกัน และแก้ไขผลกระทบสิ่งแวดล้อมของ โครงการ เดอะ เบส เซ็นทรัล ภูเก็ต (ต่อ)

มาตรการป้องกันและแก้ไขผลกระทบสิ่งแวดล้อม	ผลการปฏิบัติตามมาตรการป้องกันและแก้ไขผลกระทบสิ่งแวดล้อม ช่วงดำเนินการ	ปัญหา อุปสรรค ที่ไม่สามารถปฏิบัติตามมาตรการและแนวทางแก้ไข	อ้างอิง
<p>4.4.3 โรคที่ยุงเป็นพาหะนำโรค</p> <p>(1) ปิดปากภาชนะเก็บน้ำอย่างมิดชิด เพื่อไม่ให้ยุงเข้าไปวางไข่</p> <p>(2) สำรวจและกำจัดแหล่งลูกน้ำยุงลายบริเวณโครงการเป็นประจำ</p> <p>(3) จัดให้มีเจ้าหน้าที่สาธารณสุขเข้ามาทำการฉีดพ่นยา ในกรณีที่มีโรคไข้เลือดออกระบาด หรือพบผู้ป่วยบริเวณโครงการ</p> <p>(4) เก็บทำลายเศษวัสดุต่างๆ เช่น ขวด ไห กระป๋อง ฯลฯ หรือคลุมให้มิดชิดเพื่อไม่ให้รองรับน้ำได้ จะช่วยกำจัดแหล่งเพาะพันธุ์ยุงได้ดี</p> <p>(5) บริเวณที่ปลูกต้นไม้ หากมีต้นไม้หนาแน่นก็ทำให้มียุงมาก เพราะยุงจะชอบเกาะพักอยู่ในที่มืดๆ อับๆ ควรแก้ไขให้ดูโปร่งตาขึ้น</p> <p>(6) ขุดลอกตะกอนในส่วนของรางระบายน้ำ โดยรอบโครงการเพื่อป้องกันไม่ให้เกิดน้ำขัง และสามารถระบายน้ำออกได้ดีไม่ให้เกิดการอุดตัน</p>	<p>- โครงการได้มีแม่บ้านดำเนินการตรวจสอบดูแลภาชนะเก็บน้ำไม่ให้ยุงวางไข่และ มีการจัดจ้างบริษัทเอกชนเข้ามาดำเนินการฉีดพ่นแมลงเป็นประจำทุกเดือน</p> <p>- โครงการมีคนสวนคอยดูแล ตัดแต่งกิ่งไม้ และงานสวน ให้อยู่ในสภาพที่สวยงามตลอดระยะเวลาที่เปิดดำเนินการ</p> <p>- โครงการมีช่างคอยสำรวจปริมาณตะกอนในรางระบายน้ำของโครงการหากมีตะกอนสะสมในปริมาณมากจะดำเนินการขุดลอกทันที</p>	<p>-</p> <p>-</p> <p>-</p>	<p>-</p> <p>รูปภาพที่ 2.36 การฉีดพ่นแมลง</p> <p>เอกสารแนบที่ 9 รายงานการฉีดพ่นแมลง</p> <p>รูปภาพที่ 2.1 พื้นที่สีเขียว</p> <p>รูปภาพที่ 2.2 งานดูแลสวน</p> <p>-</p>

ผลการดำเนินการตามมาตรการป้องกันและแก้ไขผลกระทบสิ่งแวดล้อมของโครงการ เดอะ เบส เซ็นทรัล ภูเก็ต ในระยะดำเนินการ แสดงดังตารางที่ 2.1

ตารางที่ 2.1 แบบรายงานผลการปฏิบัติตามมาตรการป้องกัน และแก้ไขผลกระทบสิ่งแวดล้อมของ โครงการ เดอะ เบส เซ็นทรัล ภูเก็ต (ต่อ)

มาตรการป้องกันและแก้ไขผลกระทบสิ่งแวดล้อม	ผลการปฏิบัติตามมาตรการป้องกันและแก้ไขผลกระทบสิ่งแวดล้อม ช่วงดำเนินการ	ปัญหา อุปสรรค ที่ไม่สามารถปฏิบัติตามมาตรการและแนวทางแก้ไข	อ้างอิง
<p>4.4.4 โรคผิวหนัง</p> <p>(1) น้ำเสียที่ผ่านการบำบัดแล้วนำมารดน้ำต้นไม้ โดยโครงการได้ออกแบบรดน้ำต้นไม้เป็นระบบซึมดิน</p> <p>(2) ติดป้ายให้ผู้พักอาศัยดับเครื่องยนต์ในกรณีที่ไม่มีการขับเคลื่อน เช่น กรณีที่จอดรถผู้พักอาศัยคนอื่น และลดความเร็วของยานพาหนะภายในโครงการเพื่อลดปัญหาเรื่องฝุ่นฟุ้งกระจาย</p> <p>(3) จัดพื้นที่สีเขียวโดยรอบพื้นที่โครงการ รวมทั้งทำการรักษาและเพิ่มพื้นที่สีเขียวบริเวณพื้นที่ว่าง เพื่อให้ช่วยลดซับมลสารที่เกิดจากยานพาหนะที่เข้ามาในพื้นที่โครงการ</p> <p>(4) จำกัดความเร็วของรถภายในโครงการ เพื่อป้องกันการฟุ้งกระจายของฝุ่นบริเวณผิวถนน โดยติดป้ายจำกัดความเร็ว</p>	<p>- น้ำเสียที่ผ่านการบำบัดแล้ว โครงการจะปล่อยลงสู่ลำรางสาธารณะโดยไม่มีการนำกลับมาใช้ประโยชน์</p> <p>- โครงการมีการติดป้ายประชาสัมพันธ์ให้ดับเครื่องยนต์ไว้ภายในโครงการ และมีเจ้าหน้าที่รักษาความปลอดภัยคอยตรวจสอบดูแล ตลอดระยะเวลาที่เปิดดำเนินการ</p> <p>- โครงการได้ปฏิบัติตามมาตรการที่กำหนด และมีคนสวนคอยดูแลอยู่ตลอดระยะเวลา</p> <p>- โครงการมีการติดป้ายจำกัดความเร็วของรถไว้ภายในโครงการและมีเจ้าหน้าที่รักษาความปลอดภัยคอยตรวจสอบดูแล ตลอดระยะเวลาที่เปิดดำเนินการ</p>	<p>-</p> <p>-</p> <p>-</p> <p>-</p>	<p>-</p> <p>รูปภาพที่ 2.13 ป้ายดับเครื่องยนต์</p> <p>รูปภาพที่ 2.1 พื้นที่สีเขียว</p> <p>รูปภาพที่ 2.3 ป้ายจำกัดความเร็ว 30 ก.ม/ชม</p>

รายงานผลการปฏิบัติตามมาตรการป้องกันและแก้ไขผลกระทบสิ่งแวดล้อมและมาตรการติดตามตรวจสอบคุณภาพสิ่งแวดล้อม

โครงการ เดอะ เบส เซ็นทรัล ภูเก็ต

ระยะดำเนินการ ระหว่างเดือน มกราคม – มิถุนายน 2566

ผลการดำเนินการตามมาตรการป้องกันและแก้ไขผลกระทบสิ่งแวดล้อมของโครงการ เดอะ เบส เซ็นทรัล ภูเก็ต ในระยะดำเนินการ แสดงดังตารางที่ 2.1

ตารางที่ 2.1 แบบรายงานผลการปฏิบัติตามมาตรการป้องกัน และแก้ไขผลกระทบสิ่งแวดล้อมของ โครงการ เดอะ เบส เซ็นทรัล ภูเก็ต (ต่อ)

มาตรการป้องกันและแก้ไขผลกระทบสิ่งแวดล้อม	ผลการปฏิบัติตามมาตรการป้องกันและแก้ไขผลกระทบสิ่งแวดล้อม ช่วงดำเนินการ	ปัญหา อุปสรรค ที่ไม่สามารถปฏิบัติตามมาตรการและแนวทางแก้ไข	อ้างอิง
<p>4.4.5 โรคเครียด</p> <p>(1) ทำความสะอาดเครื่องปรับอากาศเป็นประจำ เพื่อเพิ่มประสิทธิภาพในการทำงาน และยังเป็นการป้องกันการสะสมของเชื้อโรค</p> <p>(2) ติดตั้งป้ายห้ามติดเครื่องยนต์ทิ้งไว้ภายในบริเวณที่จอดรถ ให้สามารถสังเกตเห็นได้อย่างชัดเจนและทั่วถึง</p> <p>(3) จัดให้มีไม้ยืนต้นภายในโครงการให้มากที่สุด เพื่อลดความร้อนจากการระบายอากาศของเครื่องปรับอากาศ</p> <p>(4) จัดพื้นที่สีเขียวให้มีการปลูกไม้ยืนต้นที่สอดคล้องกับสภาพพื้นที่ในบริเวณพื้นที่ว่างของโครงการ</p> <p>(5) โครงการได้จัดให้มีพื้นที่สีเขียวคิดเป็นพื้นที่ทั้งหมด 1,949.62 ตารางเมตร (ร้อยละ 28.46 ของพื้นที่โครงการ)</p> <p>(6) จัดให้มีเจ้าหน้าที่ดูแลรักษาพื้นที่สีเขียวให้สภาพน่าดูอยู่เสมอ เพื่อความสวยงามและความปลอดภัยของผู้พักอาศัย</p>	<p>- โครงการได้มีช่างคอยทำความสะอาดเครื่องปรับอากาศ ทุก 6 เดือน/ครั้ง</p> <p>- โครงการมีการติดป้ายประชาสัมพันธ์ให้ดับเครื่องยนต์ไว้ภายในโครงการ และมีเจ้าหน้าที่รักษาความปลอดภัยคอยตรวจสอบดูแล ตลอดระยะเวลาที่เปิดดำเนินการ</p> <p>- โครงการมีการจัดพื้นที่สีเขียวไว้ตามที่กำหนดในมาตรการ และมีคนสวนคอยดูแล บำรุงรักษาอยู่ตลอดระยะเวลาที่เปิดดำเนินการ</p>	<p>-</p> <p>-</p> <p>-</p>	<p>รูปภาพที่ 2.35 การทำความสะอาด/ตรวจเช็คเครื่องปรับอากาศ</p> <p>รูปภาพที่ 2.13 ป้ายดับเครื่องยนต์</p> <p>รูปภาพที่ 2.1พื้นที่สีเขียว</p> <p>รูปภาพที่ 2.2 งานดูแลสวน</p>

ผลการดำเนินการตามมาตรการป้องกันและแก้ไขผลกระทบสิ่งแวดล้อมของโครงการ เดอะ เบส เซ็นทรัล ภูเก็ต ในระยะดำเนินการ แสดงดังตารางที่ 2.1

ตารางที่ 2.1 แบบรายงานผลการปฏิบัติตามมาตรการป้องกัน และแก้ไขผลกระทบสิ่งแวดล้อมของ โครงการ เดอะ เบส เซ็นทรัล ภูเก็ต (ต่อ)

มาตรการป้องกันและแก้ไขผลกระทบสิ่งแวดล้อม	ผลการปฏิบัติตามมาตรการป้องกันและแก้ไขผลกระทบสิ่งแวดล้อม ช่วงดำเนินการ	ปัญหา อุปสรรค ที่ไม่สามารถปฏิบัติตามมาตรการและแนวทางแก้ไข	อ้างอิง
<p>4.4.6 อุบัติเหตุ</p> <p>(1) จัดให้มีระบบป้องกันและแจ้งเตือนอัคคีภัยของโครงการให้เป็นไปตามข้อกำหนดของกฎกระทรวงฉบับที่ 39 (พ.ศ. 2537) ฉบับที่ 47 (พ.ศ. 2540) และฉบับที่ 55 (พ.ศ. 2543) ออกตามความในพระราชบัญญัติควบคุมอาคาร พ.ศ. 2522</p> <p>(2) ตรวจสอบความพร้อมและประสิทธิภาพการทำงานของระบบป้องกันและระงับอัคคีภัยเป็นประจำทุก 6 เดือน หรือตามข้อกำหนดอายุการใช้งานของผลิตภัณฑ์/อุปกรณ์นั้น</p> <p>(3) จัดให้มีการซ้อมป้องกันอัคคีภัย และการใช้อุปกรณ์ดับเพลิงภายในโครงการอย่างน้อยปีละ 1 ครั้ง แก่พนักงานของโครงการเพื่อให้พนักงานและเจ้าหน้าที่ของโครงการเกิดความคุ้นเคยสามารถรับมือกับเหตุการณ์ที่อาจจะเกิดขึ้น รวมทั้งสามารถปฏิบัติงานและใช้เครื่องมือ/อุปกรณ์ต่าง ๆ ได้อย่างถูกต้อง</p> <p>(4) จัดให้มีพนักงานรักษาความปลอดภัย เพื่อดูแลความปลอดภัยในพื้นที่โครงการ</p> <p>(5) ติดป้ายแสดงวิธีการใช้อุปกรณ์ดับเพลิงอย่างชัดเจนที่จุดติดตั้งทุกจุด</p>	<p>- โครงการมีการติดตั้งระบบป้องกันและแจ้งเตือนอัคคีภัยของโครงการไว้ตามที่กำหนดในมาตรการ และมีช่างดำเนินการตรวจสอบอยู่ตลอดระยะเวลาที่เปิดดำเนินการ</p> <p>- โครงการมีช่างดำเนินการตรวจสอบความพร้อมและประสิทธิภาพการทำงานของระบบป้องกันและระงับอัคคีภัยเป็นประจำทุกเดือน หากพบชำรุด เสียหาย จะดำเนินการซ่อมแซมหรือเปลี่ยนใหม่ทันที</p> <p>- โครงการมีการดำเนินการซ้อมป้องกันอัคคีภัย และการใช้อุปกรณ์ดับเพลิงภายในโครงการแก่พนักงาน และผู้พักอาศัยภายในโครงการ ปีละ 1 ดำเนินการล่าสุดเมื่อวันที่ ธันวาคม 2565 โดยเทศบาลตำบลลาโวสีด ในปี 2566 มีแผนดำเนินการในช่วงเดือนกรกฎาคม-ธันวาคม 2566</p> <p>- โครงการมีเจ้าหน้าที่ประจำอยู่ภายในโครงการ ซึ่งสามารถติดต่อหรือแจ้งเหตุได้ตลอด 24 ชั่วโมง</p> <p>- โครงการมีการติดตั้งป้ายแสดงการใช้งานของถังดับเพลิงทุกถังภายในโครงการ ซึ่งสามารถมองเห็นได้ชัดเจน</p>	<p>-</p> <p>-</p> <p>-</p> <p>-</p> <p>-</p>	<p>รูปภาพที่ 2.18 อุปกรณ์ป้องกันและแจ้งเตือนอัคคีภัย</p> <p>เอกสารแนบที่ 7. บันทึกการตรวจสอบอุปกรณ์ป้องกันอัคคีภัย</p> <p>รูปภาพที่ 2.14 การซ้อมอพยพหนีไฟ</p> <p>รูปภาพที่ 2.7 เจ้าหน้าที่รักษาความปลอดภัย</p> <p>รูปภาพที่ 2.21 ป้ายบอกวิธีการใช้งานของถังดับเพลิง</p>

รายงานผลการปฏิบัติตามมาตรการป้องกันและแก้ไขผลกระทบสิ่งแวดล้อมและมาตรการติดตามตรวจสอบคุณภาพสิ่งแวดล้อม

โครงการ เดอะ เบส เซ็นทรัล ภูเก็ต

ระยะดำเนินการ ระหว่างเดือน มกราคม – มิถุนายน 2566

ผลการดำเนินการตามมาตรการป้องกันและแก้ไขผลกระทบสิ่งแวดล้อมของโครงการ เดอะ เบส เซ็นทรัล ภูเก็ต ในระยะดำเนินการ แสดงดังตารางที่ 2.1

ตารางที่ 2.1 แบบรายงานผลการปฏิบัติตามมาตรการป้องกัน และแก้ไขผลกระทบสิ่งแวดล้อมของ โครงการ เดอะ เบส เซ็นทรัล ภูเก็ต (ต่อ)

มาตรการป้องกันและแก้ไขผลกระทบสิ่งแวดล้อม	ผลการปฏิบัติตามมาตรการป้องกันและแก้ไขผลกระทบสิ่งแวดล้อม ช่วงดำเนินการ	ปัญหา อุปสรรค ที่ไม่สามารถปฏิบัติตามมาตรการและแนวทางแก้ไข	อ้างอิง
<p>4.4.6 อุบัติเหตุ (ต่อ)</p> <p>(6) จัดทำผังเส้นทางอพยพหนีไฟ ไปยังจุดรวมพลติดไว้บริเวณทางเดินในอาคาร</p> <p>(7) จัดตั้งกรรมการป้องกันอัคคีภัยโดยกำหนดบทบาทหน้าที่</p> <p>(8) จัดให้มีการแผนฉุกเฉินเตรียมการสำหรับกรณีเกิดอัคคีภัย</p> <p>(9) จัดให้มีระบบการจราจรที่ปลอดภัย โดยติดตั้งป้ายแสดงทิศทางเดินรถเข้า-ออกภายในพื้นที่โครงการ</p> <p>(10) ติดตั้งป้ายจำกัดความเร็วภายในพื้นที่โครงการ</p> <p>(11) ควบคุมการจราจรบริเวณทางเข้า-ออกพื้นที่โครงการโดยจัดให้เจ้าหน้าที่รักษาความปลอดภัยคอยควบคุมดูแลและตรวจรถเข้า-ออกตลอดเวลา</p> <p>(12) จัดให้มีระบบไฟฟ้าส่องสว่าง บริเวณทางเข้า-ออกโครงการและทางจราจรให้เพียงพอ</p> <p>(13) ติดตั้งป้ายโครงการ ลูกศรแสดงทิศทางบริเวณเข้า-ออกโครงการ ที่สามารถมองเห็นได้ชัดเจนและในระยะทางที่จะชะลอรถได้ทันก่อนเข้าสู่โครงการได้อย่างปลอดภัย</p>	<p>- โครงการมีการติดตั้งป้ายเส้นทางอพยพหนีไฟไว้บริเวณทางเดินในอาคาร ซึ่งสามารถมองเห็นได้ชัดเจน</p> <p>- โครงการมีการจัดเตรียมแผนฉุกเฉินภายในโครงการโดยมีการกำหนดบทบาทหน้าที่ไว้</p> <p>- โครงการมีการติดตั้งป้ายแสดงทิศทางเข้า-ออกภายในพื้นที่โครงการ และมีเจ้าหน้าที่รักษาความปลอดภัยคอยอำนวยความสะดวก</p> <p>- โครงการมีการติดป้ายจำกัดความเร็วภายในโครงการ</p> <p>- โครงการมีเจ้าหน้าที่รักษาความปลอดภัยคอยควบคุมดูแลและตรวจรถเข้า-ออกตลอดระยะเวลาที่เปิดดำเนินการ</p> <p>- โครงการมีการติดตั้งไฟฟ้าส่องสว่าง บริเวณทางเข้า-ออกโครงการ รวมถึงภายในโครงการ ซึ่งสว่างเพียงพอต่อการมองเห็น และสัญจรภายในโครงการ</p> <p>- โครงการมีการติดตั้งป้ายโครงการ ซึ่งสามารถมองเห็นได้ชัดเจน บริเวณด้านหน้าโครงการ มีการติดตั้งป้ายแสดงทิศทางเข้า-ออกภายในพื้นที่โครงการ และมีเจ้าหน้าที่รักษาความปลอดภัยคอยอำนวยความสะดวก</p>	<p>-</p> <p>-</p> <p>-</p> <p>-</p> <p>-</p> <p>-</p> <p>-</p> <p>-</p>	<p>รูปภาพที่ 2.20 ผังเส้นทางหนีไฟ</p> <p>เอกสารแนบที่ 6. แผนฉุกเฉิน</p> <p>รูปภาพที่ 2.10 ป้ายแสดงทิศทางเดินรถเข้า-ออกโครงการ</p> <p>รูปภาพที่ 2.3 ป้ายจำกัดความเร็ว 30 ก.ม/ชม</p> <p>รูปภาพที่ 2.7 เจ้าหน้าที่รักษาความปลอดภัย</p> <p>รูปภาพที่ 2.11 ไฟส่องสว่างบริเวณทางเข้า – ออกโครงการ</p> <p>รูปภาพที่ 2.9 ป้ายโครงการ</p> <p>รูปภาพที่ 2.10 ป้ายแสดงทิศทางเดินรถเข้า-ออก</p>

ผลการดำเนินการตามมาตรการป้องกันและแก้ไขผลกระทบสิ่งแวดล้อมของโครงการ เดอะ เบส เซ็นทรัล ภูเก็ต ในระยะดำเนินการ แสดงดังตารางที่ 2.1
ตารางที่ 2.1 แบบรายงานผลการปฏิบัติตามมาตรการป้องกัน และแก้ไขผลกระทบสิ่งแวดล้อมของ โครงการ เดอะ เบส เซ็นทรัล ภูเก็ต (ต่อ)

มาตรการป้องกันและแก้ไขผลกระทบสิ่งแวดล้อม	ผลการปฏิบัติตามมาตรการป้องกันและแก้ไขผลกระทบสิ่งแวดล้อม ช่วงดำเนินการ	ปัญหา อุปสรรค ที่ไม่สามารถปฏิบัติตามมาตรการและแนวทางแก้ไข	อ้างอิง
<p>4.4.6 อุบัติเหตุ (ต่อ)</p> <p>(14) จัดให้มีพนักงานคอยดูแลความสะอาดและความเป็นระเบียบเรียบร้อย บริเวณพื้นที่ส่วนกลาง ได้แก่ ทางเดินภายในอาคาร และบันไดแต่ละแห่ง ไม่ให้พื้นที่ทางเดินเปียกน้ำ หรือ มีการวางสิ่งของกีดขวาง อันจะก่อให้เกิดอุบัติเหตุได้</p> <p>(15) จัดให้มีส่วนของระเบียงห้องชุดทุกห้อง ซึ่งจะเห็นว่า ระเบียงจะมีความแข็งแรง และทนทาน ไม่แตกหักง่าย ทนต่ออุณหภูมิสูง-ต่ำ และแรงกระแทกได้</p>	<p>- โครงการได้มีแม่บ้านคอยทำความสะอาด บริเวณพื้นที่ส่วนกลาง ทั้งภายในอาคารและนอกอาคาร ตลอดระยะเวลาที่เปิดดำเนินการ</p> <p>- โครงการได้ปฏิบัติตามมาตรการที่กำหนด ตั้งแต่ระก่ก่อสร้างโครงการ</p>	<p>-</p> <p>-</p>	<p>-</p> <p>รูปภาพที่ 2.49 ระเบียงห้องชุด</p>

ผลการดำเนินการตามมาตรการป้องกันและแก้ไขผลกระทบสิ่งแวดล้อมของโครงการ เดอะ เบส เซ็นทรัล ภูเก็ต ในระยะดำเนินการ แสดงดังตารางที่ 2.1

ตารางที่ 2.1 แบบรายงานผลการปฏิบัติตามมาตรการป้องกัน และแก้ไขผลกระทบสิ่งแวดล้อมของ โครงการ เดอะ เบส เซ็นทรัล ภูเก็ต (ต่อ)

มาตรการป้องกันและแก้ไขผลกระทบสิ่งแวดล้อม	ผลการปฏิบัติตามมาตรการป้องกันและแก้ไขผลกระทบสิ่งแวดล้อม <u>ช่วงดำเนินการ</u>	ปัญหา อุปสรรค ที่ไม่สามารถปฏิบัติตามมาตรการและแนวทางแก้ไข	อ้างอิง
<p>4.5 ทศนียภาพ</p> <p>(1) โครงการได้จัดให้มีพื้นที่สีเขียวคิดเป็นพื้นที่ทั้งหมด 1,949.62 ตารางเมตร (ร้อยละ 28.64) ของพื้นที่โครงการ</p> <p>(2) จัดให้มีเจ้าหน้าที่ดูแลรักษาพื้นที่สีเขียวให้สภาพน่าดูอยู่เสมอ เพื่อความสวยงามและความปลอดภัยของผู้พักอาศัย</p>	<p>- โครงการมีการจัดพื้นที่สีเขียวรอบโครงการและมีคนสวนคอยดูแลพื้นที่สีเขียวของโครงการให้อยู่ในสภาพที่สวยงาม น่าดู อยู่ตลอดระยะเวลาที่เปิดดำเนินการ</p>	-	<p>รูปภาพที่ 2.1 พื้นที่สีเขียว</p> <p>รูปภาพที่ 2.2 งานดูแลสวน</p>

ผลการดำเนินการตามมาตรการป้องกันและแก้ไขผลกระทบสิ่งแวดล้อมของโครงการ เดอะ เบส เซ็นทรัล ภูเก็ต ในระยะดำเนินการ แสดงดังตารางที่ 2.1

ตารางที่ 2.1 แบบรายงานผลการปฏิบัติตามมาตรการป้องกัน และแก้ไขผลกระทบสิ่งแวดล้อมของ โครงการ เดอะ เบส เซ็นทรัล ภูเก็ต (ต่อ)

มาตรการป้องกันและแก้ไขผลกระทบสิ่งแวดล้อม	ผลการปฏิบัติตามมาตรการป้องกันและแก้ไขผลกระทบสิ่งแวดล้อม ช่วงดำเนินการ	ปัญหา อุปสรรค ที่ไม่สามารถปฏิบัติตามมาตรการและแนวทางแก้ไข	อ้างอิง
<p>4.6 การบดบังแสงและทิศทางลม</p> <p>(1) โครงการจะมีการแจ้งให้กับผู้ที่อยู่บริเวณใกล้เคียงหรือผู้ได้รับผลกระทบทราบว่าหากในกรณีที่ได้รับผลกระทบจากการบดบังทิศแสงแดดและลมสามารถแจ้งหรือหารือกับทางโครงการในการแก้ไขผลกระทบดังกล่าวซึ่งสามารถแจ้งได้ตั้งแต่การก่อสร้างอาคารแล้วเสร็จจนถึงภายหลังจากการจัดตั้งนิคมอุตสาหกรรมชุดแล้วเป็นเวลา 1 ปี</p> <p>(2) หากการดำเนินโครงการส่งผลกระทบต่อด้านบดบังแสงและทิศทางลมต่อผู้ที่อาศัยใกล้เคียง ในกรณีที่ทั้ง 2 ฝ่ายหาข้อตกลงกันไม่ได้ ให้ใช้ลักษณะไตรภาคีเพื่อเจรจหาข้อตกลงกันไม่ได้ ให้ใช้ลักษณะไตรภาคีเพื่อเจรจหาข้อตกลงกัน ประกอบด้วย ผู้ได้รับผลกระทบ ผู้ก่อให้เกิดผลกระทบ (บริษัทอามวารรจจำกัด และคนกลาง คือ หน่วยงานท้องถิ่น (เทศบาลตำบลวิชิต)</p>	<p>- โครงการได้ดำเนินการตามมาตรการในเรื่องการบดบังแสงและทิศทางลม ตั้งแต่ระยะก่อสร้างโครงการ และปัจจุบันยังไม่มี การร้องเรียนจากผู้พักอาศัยโดยรอบโครงการ</p>	-	-

รายงานผลการปฏิบัติตามมาตรการป้องกันและแก้ไขผลกระทบสิ่งแวดล้อมและมาตรการติดตามตรวจสอบคุณภาพสิ่งแวดล้อม

โครงการ เดอะ เบส เซ็นทรัล ภูเก็ต

ระยะดำเนินการ ระหว่างเดือน มกราคม – มิถุนายน 2566

ผลการติดตามตรวจสอบคุณภาพสิ่งแวดล้อม ตามมาตรการติดตามตรวจสอบคุณภาพสิ่งแวดล้อมของโครงการเดอะ เบส เซ็นทรัล ภูเก็ต ในระยะดำเนินการ แสดงดังตารางที่ 2.2 ตารางที่ 2.2 แบบรายงานผลการปฏิบัติตามมาตรการติดตามตรวจสอบผลกระทบสิ่งแวดล้อมของโครงการ เดอะ เบส เซ็นทรัล ภูเก็ต

มาตรการติดตามตรวจสอบผลกระทบสิ่งแวดล้อม	ผลการปฏิบัติตามมาตรการติดตามตรวจสอบผลกระทบสิ่งแวดล้อม <u>ช่วงดำเนินการ</u>	ปัญหา อุปสรรค ที่ไม่สามารถปฏิบัติตามมาตรการและแนวทางแก้ไข	อ้างอิง
1. ทรัพยากรกายภาพ			
1.1 สภาพภูมิประเทศ			
ไม่มีมาตรการกำหนด	- ไม่มีมาตรการกำหนด	-	-
1.2 ทรัพยากรดินและการเกิดดินถล่ม			
ไม่มีมาตรการกำหนด	- ไม่มีมาตรการกำหนด	-	-
1.3 ธรณีวิทยา การเกิดแผ่นดินไหว และการเกิดสึนามิ			
(1) ตรวจสอบเส้นทางหนีภัยไว้ภายในบริเวณโครงการ ทุก 1 ปี ตลอดระยะเวลาดำเนินการ	- โครงการมีการตรวจสอบเส้นทางหนีภัยปีละ 1 ครั้ง	-	-
(2) ตรวจสอบการซ่อมแผนอพยพเพื่อความปลอดภัยของผู้ที่พักอาศัย เพื่อความปลอดภัยของผู้พักอาศัยและพนักงานในโครงการทุก 1 ปี ตลอดระยะเวลาดำเนินการ	- โครงการมีการดำเนินการซ่อมแผนอพยพพร้อมกับการป้องกันอัคคีภัย และการใช้อุปกรณ์ดับเพลิงภายในโครงการแก่พนักงาน และผู้พักอาศัยภายในโครงการ ปีละ 1 ปี โดยเทศบาลตำบลทับลวชิต	-	รูปภาพที่ 2.14 การซ้อมอพยพหนีไฟ
1.4 คุณภาพอากาศ			
ไม่มีมาตรการกำหนด	- ไม่มีมาตรการกำหนด	-	-
1.5 เสียงและความสั่นสะเทือน			
ไม่มีมาตรการกำหนด	- ไม่มีมาตรการกำหนด	-	-

รายงานผลการปฏิบัติตามมาตรการป้องกันและแก้ไขผลกระทบสิ่งแวดล้อมและมาตรการติดตามตรวจสอบคุณภาพสิ่งแวดล้อม

โครงการ เดอะ เบส เซ็นทรัล ภูเก็ต

ระยะดำเนินการ ระหว่างเดือน มกราคม – มิถุนายน 2566

ผลการติดตามตรวจสอบคุณภาพสิ่งแวดล้อม ตามมาตรการติดตามตรวจสอบคุณภาพสิ่งแวดล้อมของโครงการเดอะ เบส เซ็นทรัล ภูเก็ต ในระยะดำเนินการ แสดงดังตารางที่ 2.2 ตารางที่ 2.2 แบบรายงานผลการปฏิบัติตามมาตรการติดตามตรวจสอบผลกระทบสิ่งแวดล้อมของโครงการ เดอะ เบส เซ็นทรัล ภูเก็ต (ต่อ)

มาตรการติดตามตรวจสอบผลกระทบสิ่งแวดล้อม	ผลการปฏิบัติตามมาตรการติดตามตรวจสอบผลกระทบสิ่งแวดล้อม ช่วงดำเนินการ	ปัญหา อุปสรรค ที่ไม่สามารถปฏิบัติตามมาตรการและแนวทางแก้ไข	อ้างอิง
2. ทรัพยากรชีวภาพ			
2.1 นิเวศวิทยาทางบก			
ไม่มีมาตรการกำหนด	- ไม่มีมาตรการกำหนด	-	-
2.2 นิเวศวิทยาทางน้ำ			
ไม่มีมาตรการกำหนด	- ไม่มีมาตรการกำหนด	-	-
3. คุณค่าการใช้ประโยชน์ของมนุษย์			
3.1 การใช้ประโยชน์ที่ดิน			
3.1.1 การใช้ประโยชน์ที่ดินในปัจจุบัน			
ไม่มีมาตรการกำหนด	- ไม่มีมาตรการกำหนด	-	-
3.1.2 การใช้ประโยชน์ที่ดินตามผังเมืองรวม จังหวัดภูเก็ต พ.ศ. 2554 และฉบับแก้ไขเพิ่มเติม (ฉบับที่ 4) พ.ศ.2558			
ไม่มีมาตรการกำหนด	- ไม่มีมาตรการกำหนด	-	-
3.1.3 การใช้ประโยชน์ที่ดินรวมประกาศกระทรวงทรัพยากรธรรมชาติและสิ่งแวดล้อม			
ไม่มีมาตรการกำหนด	- ไม่มีมาตรการกำหนด	-	-

รายงานผลการปฏิบัติตามมาตรการป้องกันและแก้ไขผลกระทบสิ่งแวดล้อมและมาตรการติดตามตรวจสอบคุณภาพสิ่งแวดล้อม

โครงการ เดอะ เบส เซ็นทรัล ภูเก็ต

ระยะดำเนินการ ระหว่างเดือน มกราคม – มิถุนายน 2566

ผลการติดตามตรวจสอบคุณภาพสิ่งแวดล้อม ตามมาตรการติดตามตรวจสอบคุณภาพสิ่งแวดล้อมของโครงการเดอะ เบส เซ็นทรัล ภูเก็ต ในระยะดำเนินการ แสดงดังตารางที่ 2.2 ตารางที่ 2.2 แบบรายงานผลการปฏิบัติตามมาตรการติดตามตรวจสอบผลกระทบสิ่งแวดล้อมของโครงการ เดอะ เบส เซ็นทรัล ภูเก็ต (ต่อ)

มาตรการติดตามตรวจสอบผลกระทบสิ่งแวดล้อม	ผลการปฏิบัติตามมาตรการติดตามตรวจสอบผลกระทบสิ่งแวดล้อม ช่วงดำเนินการ	ปัญหา อุปสรรค ที่ไม่สามารถปฏิบัติตามมาตรการและแนวทางแก้ไข	อ้างอิง
3.2 การคมนาคมขนส่ง (1) ตรวจสอบการกีดขวางการจราจรและการอำนวยความสะดวกในการเข้า-ออก โครงการ ทุก 6 เดือน ตลอดระยะเวลาดำเนินการ (2) ตรวจสอบสภาพการใช้งานของเครื่องหมายและสัญลักษณ์ห้ามจอดรถบริเวณหน้าโครงการให้มีสภาพพร้อมใช้งาน ทุก 6 เดือน ตลอดระยะเวลาดำเนินการ	- โครงการมีเจ้าหน้าที่รักษาความปลอดภัยคอยอำนวยความสะดวกในการเข้า-ออก โครงการ 24 ชั่วโมง ตลอดระยะเวลาที่เปิดดำเนินการ - โครงการมีเจ้าหน้าที่รักษาความปลอดภัย คอยดูแลป้ายแสดงสัญลักษณ์บริเวณพื้นที่ห้ามจอด ตลอดระยะเวลาที่เปิดดำเนินการ	- -	รูปภาพที่ 2.7 เจ้าหน้าที่รักษาความปลอดภัย
3.3 การใช้น้ำ (1) ตรวจสอบการรั่วไหลของน้ำประปาในเส้นท่อ ทุกเดือนตลอดระยะเวลาดำเนินการ (2) ตรวจวิเคราะห์คุณภาพน้ำใช้ให้เป็นไปตามมาตรฐานน้ำประปาโดยเก็บตัวอย่างน้ำจากก๊อกน้ำใช้ที่ผ่านการกรองของโครงการแล้ว ทุก 6 เดือน ตลอดระยะเวลาดำเนินการ	- โครงการมีช่างคอยสำรวจการรั่วไหลของน้ำประปาในเส้นท่อ หากมีการรั่วซึม จะดำเนินการซ่อมแซมทันที - ในช่วงเดือนมกราคม-มิถุนายน 2566 ยังไม่มีการตรวจน้ำใช้ผ่านกรองของโครงการ	- -	- -
3.4 การระบายน้ำและป้องกันน้ำท่วม (1) ตรวจสอบท่อระบายน้ำของโครงการ ทุกเดือนตลอดระยะเวลาดำเนินการ (2) ตรวจสอบการทำงานของเครื่องสูบน้ำ ทุกเดือน ตลอดระยะเวลาดำเนินการ (3) ตรวจสอบการขุดลอกตะกอนในท่อระบายน้ำ ทุกเดือน ตลอดระยะเวลาดำเนินการ	- โครงการมีช่างประจำโครงการคอยตรวจสอบท่อระบายน้ำ เครื่องสูบน้ำ และคอยสำรวจปริมาณตะกอนในรางระบายน้ำของโครงการหากมีตะกอนสะสมในปริมาณมากจะดำเนินการขุดลอกทันที เพื่อป้องกันการอุดตันของการระบายน้ำ	-	-

ผลการติดตามตรวจสอบคุณภาพสิ่งแวดล้อม ตามมาตรการติดตามตรวจสอบคุณภาพสิ่งแวดล้อมของโครงการเดอะ เบส เซ็นทรัล ภูเก็ต ในระยะดำเนินการ แสดงดังตารางที่ 2.2 ตารางที่ 2.2 แบบรายงานผลการปฏิบัติตามมาตรการติดตามตรวจสอบผลกระทบสิ่งแวดล้อมของโครงการ เดอะ เบส เซ็นทรัล ภูเก็ต (ต่อ)

มาตรการติดตามตรวจสอบผลกระทบสิ่งแวดล้อม	ผลการปฏิบัติตามมาตรการติดตามตรวจสอบผลกระทบสิ่งแวดล้อม ช่วงดำเนินการ	ปัญหา อุปสรรค ที่ไม่สามารถปฏิบัติตามมาตรการและแนวทางแก้ไข	อ้างอิง
<p>3.5 การจัดการน้ำเสีย</p> <p>(1) ตรวจสอบและจัดบันทึกการทำงานของระบบบำบัดน้ำเสียของโครงการตามมาตรา 80 โดยอาศัยหลักเกณฑ์ ตามกฎกระทรวงกำหนดหลักเกณฑ์ วิธีการ และแบบการเก็บสถิติและข้อมูลการจัดบันทึกรายละเอียดและรายงานสรุปการทำงานของระบบบำบัดน้ำเสีย พ.ศ.2555 แบบ ทส. 1 บันทึกทุกวันเก็บไว้ที่โครงการเป็นเวลา 2 ปี และแบบ ทส. 2 สรุปผลการทำงานของระบบบำบัดทุกเดือน ส่งให้เทศบาลตำบลวิชิตและสำนักงานนโยบายและแผนทรัพยากรธรรมชาติและสิ่งแวดล้อม</p> <p>(2) ตรวจวัดความเป็นกรดต่าง พีเอช ปริมาณสารแขวนลอย ซีลไฟต์ ปริมาณสารละลาย ปริมาณตะกอนหนัก น้ำมันและไขมัน ทีเคเอ็น คลอรีนฟอร์มแบคทีเรียทั้งหมด บริเวณบ่อตรวจคุณภาพน้ำหลังเข้าระบบบำบัดน้ำเสียรวมของโครงการ ตามมาตรฐานคุณภาพน้ำทิ้งจากอาคารประเภท ก จากประกาศกระทรวงทรัพยากรธรรมชาติและสิ่งแวดล้อม เรื่องกำหนดมาตรฐานควบคุมการระบายน้ำทิ้งจากอาคารบางประเภทและบางขนาดทุกเดือน ตลอดระยะเวลาดำเนินการ</p>	<p>- โครงการมีการตรวจสอบและจัดบันทึกการทำงานของระบบบำบัดน้ำเสียของโครงการ โดยรายงานในทส. 1 บันทึกทุกวันเก็บไว้ที่โครงการเป็นเวลา 2 ปี และแบบ ทส. 2 ส่งให้เทศบาลตำบลวิชิตและสำนักงานนโยบายและแผนทรัพยากรธรรมชาติและสิ่งแวดล้อมทุกเดือน ตลอดระยะเวลาดำเนินการ</p> <p>- โครงการมีการตรวจสอบคุณภาพน้ำตามมาตรฐานคุณภาพน้ำทิ้งจากอาคารประเภท ก บริเวณบ่อตรวจสอบคุณภาพน้ำ เป็นประจำทุกเดือน ตลอดระยะเวลาดำเนินการ เก็บตัวอย่างส่งตรวจโดยห้องปฏิบัติการเอกชน บริษัท บีเค เนเจอร์ ทอรัส</p>	<p>-</p> <p>-</p>	<p>เอกสารแนบที่ 4.ผลการติดตามคุณภาพสิ่งแวดล้อม และบันทึก ทส1 และ ทส2</p> <p>เอกสารแนบที่ 4.ผลการติดตามคุณภาพสิ่งแวดล้อม และบันทึก ทส1 และ ทส2</p> <p>รูปภาพที่ 3.1 การเก็บตัวอย่างน้ำ</p>

รายงานผลการปฏิบัติตามมาตรการป้องกันและแก้ไขผลกระทบสิ่งแวดล้อมและมาตรการติดตามตรวจสอบคุณภาพสิ่งแวดล้อม

โครงการ เดอะ เบส เซ็นทรัล ภูเก็ต

ระยะดำเนินการ ระหว่างเดือน มกราคม – มิถุนายน 2566

ผลการติดตามตรวจสอบคุณภาพสิ่งแวดล้อม ตามมาตรการติดตามตรวจสอบคุณภาพสิ่งแวดล้อมของโครงการเดอะ เบส เซ็นทรัล ภูเก็ต ในระยะดำเนินการ แสดงดังตารางที่ 2.2 ตารางที่ 2.2 แบบรายงานผลการปฏิบัติตามมาตรการติดตามตรวจสอบผลกระทบสิ่งแวดล้อมของโครงการ เดอะ เบส เซ็นทรัล ภูเก็ต (ต่อ)

มาตรการติดตามตรวจสอบผลกระทบสิ่งแวดล้อม	ผลการปฏิบัติตามมาตรการติดตามตรวจสอบผลกระทบสิ่งแวดล้อม ช่วงดำเนินการ	ปัญหา อุปสรรค ที่ไม่สามารถปฏิบัติตามมาตรการและแนวทางแก้ไข	อ้างอิง
3.6 การจัดการขยะมูลฝอย (1) ตรวจสอบความสามารถในการรองรับของถังขยะการร่วซึมของถังขยะ ทุกเดือนตลอดระยะเวลาดำเนินการ (2) ตรวจสอบปริมาณมูลฝอยตกค้างและทำความสะอาดถังขยะและห้องพักขยะรวม ทุกสัปดาห์ ตลอดระยะเวลาดำเนินการ	- โครงการมีแม่บ้านดำเนินการตรวจสอบ การรองรับมูลฝอย การร่วซึมของถังขยะ หากพบชำรุดจะดำเนินการเปลี่ยนใหม่ทันที ตลอดระยะเวลาที่เปิดดำเนินการ - โครงการมีแม่บ้านตรวจสอบปริมาณมูลฝอยตกค้างและทำความสะอาดถังขยะ และห้องพักขยะรวมทุกครั้งที่มีการเก็บขนมูลฝอย ตลอดระยะเวลาที่เปิดดำเนินการ	-	รูปภาพที่ 2.23 การทำความสะอาดห้องพักขยะรวมและถังขยะ
3.7 ไฟฟ้า ไม่มีมาตรการกำหนด	- ไม่มีมาตรการกำหนด	-	-
3.8 การป้องกันอัคคีภัย (1) ตรวจสอบสภาพการใช้งานของอุปกรณ์ป้องกันอัคคีภัยทุกชนิด หากพบการชำรุดต้องเปลี่ยนใหม่ทันที ทุก 6 เดือน ตลอดระยะเวลาดำเนินการ หรือตามคำแนะนำของผู้ผลิต	- โครงการมีช่างดำเนินการตรวจสอบการใช้งานของอุปกรณ์ป้องกันอัคคีภัย ทุกเดือน หากพบมีการชำรุดเสียหายจะดำเนินการซ่อมแซม หรือเปลี่ยนใหม่ทันที ตลอดระยะเวลาที่เปิดดำเนินการ	-	รูปภาพที่ 2.37 การตรวจสอบอุปกรณ์ป้องกันและเตือนเอกสารแนบที่ 7 บันทึกการตรวจสอบอุปกรณ์ป้องกันอัคคีภัย
3.9 การระบายอากาศและความร้อน ไม่มีมาตรการกำหนด	- ไม่มีมาตรการกำหนด	-	-

ผลการติดตามตรวจสอบคุณภาพสิ่งแวดล้อม ตามมาตรการติดตามตรวจสอบคุณภาพสิ่งแวดล้อมของโครงการเดอะ เบส เซ็นทรัล ภูเก็ต ในระยะดำเนินการ แสดงดังตารางที่ 2.2 ตารางที่ 2.2 แบบรายงานผลการปฏิบัติตามมาตรการติดตามตรวจสอบผลกระทบสิ่งแวดล้อมของโครงการ เดอะ เบส เซ็นทรัล ภูเก็ต (ต่อ)

มาตรการติดตามตรวจสอบผลกระทบสิ่งแวดล้อม	ผลการปฏิบัติตามมาตรการติดตามตรวจสอบผลกระทบสิ่งแวดล้อม ช่วงดำเนินการ	ปัญหา อุปสรรค ที่ไม่สามารถปฏิบัติตามมาตรการและแนวทางแก้ไข	อ้างอิง
4. คุณภาพชีวิต			
4.1 สภาพสังคมและเศรษฐกิจ			
ไม่มีมาตรการกำหนด	- ไม่มีมาตรการกำหนด	-	-
4.2 อาชีวอนามัยและความปลอดภัย			
(1) ตรวจสอบการทำงานของระบบโทรทัศน์วงจรปิด (CCTV) ทุก 6 เดือน ตลอดระยะเวลาดำเนินการ	- โครงการได้มีช่างคอยตรวจสอบระบบโทรทัศน์กล้องวงจรปิดทุก 6 เดือน/ครั้ง	-	เอกสารแนบที่ 5 บันทึกการตรวจสอบประสิทธิภาพอุปกรณ์
4.3 การจัดการสระว่ายน้ำ			
(1) ตรวจสอบความเป็นกรดเป็นด่างคลอรีนอิสระคงเหลือ และคลอรีนที่รวมกับสารอื่น วันละ 2 ครั้ง ก่อนเปิดและหลังเปิดบริการตลอดระยะเวลาดำเนินการ	- โครงการมีช่างคอยตรวจวัดค่าความเป็นกรด-ด่าง(pH) และปริมาณคลอรีนตกค้าง (Residual Chlorine) ของน้ำในสระทุกวัน ตลอดระยะเวลาที่เปิดดำเนินการ	-	-
(2) ตรวจสอบโคลิฟอร์มแบคทีเรีย ทั้งหมด และฟิคอลโคลิฟอร์ม ทุกเดือน ตลอดระยะเวลาดำเนินการ	- โครงการมีการตรวจวิเคราะห์คุณภาพน้ำทางชีววิทยาของน้ำในสระว่ายน้ำ ในรายการโคลิฟอร์มแบคทีเรียทั้งหมด และฟิคอลโคลิฟอร์ม ทุกเดือน ตลอดระยะเวลาที่เปิดดำเนินการ	-	เอกสารแนบที่ 4 บันทึกตรวจติดตามคุณภาพสิ่งแวดล้อมและแบบบันทึก ทส.1/2
(3) ตรวจสอบความกระด้าง กรดไฮยอนูริก คลอไรด์ แอมโมเนีย ไนเตรท และจุลินทรีย์หรือตัวบ่งชี้ทำให้เกิดโรค ทุก 1 ปี ตลอดระยะดำเนินการ	- โครงการมีการตรวจวิเคราะห์คุณภาพน้ำของน้ำในสระว่ายน้ำ ในรายการความกระด้าง กรดไฮยอนูริก คลอไรด์ แอมโมเนีย ไนเตรท และจุลินทรีย์หรือตัวบ่งชี้ทำให้เกิดโรค ปีละ 1 ครั้งโดยห้องปฏิบัติการเอกชน ตลอดระยะเวลาที่เปิดดำเนินการ	-	เอกสารแนบที่ 4 บันทึกตรวจติดตามคุณภาพสิ่งแวดล้อมและแบบบันทึก ทส.1/2

รายงานผลการปฏิบัติตามมาตรการป้องกันและแก้ไขผลกระทบสิ่งแวดล้อมและมาตรการติดตามตรวจสอบคุณภาพสิ่งแวดล้อม

โครงการ เดอะ เบส เซ็นทรัล ภูเก็ต

ระยะดำเนินการ ระหว่างเดือน มกราคม – มิถุนายน 2566

ผลการติดตามตรวจสอบคุณภาพสิ่งแวดล้อม ตามมาตรการติดตามตรวจสอบคุณภาพสิ่งแวดล้อมของโครงการเดอะ เบส เซ็นทรัล ภูเก็ต ในระยะดำเนินการ แสดงดังตารางที่ 2.2 ตารางที่ 2.2 แบบรายงานผลการปฏิบัติตามมาตรการติดตามตรวจสอบผลกระทบสิ่งแวดล้อมของโครงการ เดอะ เบส เซ็นทรัล ภูเก็ต (ต่อ)

มาตรการติดตามตรวจสอบผลกระทบสิ่งแวดล้อม	ผลการปฏิบัติตามมาตรการติดตามตรวจสอบผลกระทบสิ่งแวดล้อม ช่วงดำเนินการ	ปัญหา อุปสรรค ที่ไม่สามารถปฏิบัติตามมาตรการและแนวทางแก้ไข	อ้างอิง
<p>4.3 การจัดการสระว่ายน้ำ (ต่อ)</p> <p>(4) จัดบันทึกการทำงานของเจ้าหน้าที่ความปลอดภัยประจำสระว่ายน้ำ (Life guard) โดยอยู่ประจำสระว่ายน้ำตลอดเวลาที่เปิดบริการทุกวัน ตลอดระยะเวลาดำเนินการ</p> <p>(5) ตรวจนับจำนวนและตรวจสอบสภาพการใช้งานของอุปกรณ์ช่วยชีวิต เช่น โฟมช่วยชีวิต ห่วงชูชีพ และไม่ช่วยชีวิต เป็นต้น ทุกวันตลอดระยะเวลาดำเนินการ</p> <p>(6) ตรวจสอบสภาพพื้นผิวทางเดินรอบสระว่ายน้ำและพื้นผิวใต้สระว่ายน้ำหากชำรุดต้องแก้ไขทันที ทุกวัน ตลอดระยะเวลาดำเนินการ</p>	<p>- โครงการไม่มีเจ้าหน้าที่ความปลอดภัยประจำสระว่ายน้ำ</p> <p>- โครงการได้มีเจ้าหน้าที่คอยตรวจเช็คอุปกรณ์ช่วยชีวิตอยู่ตลอดระยะเวลาดำเนินการ ปัจจุบันอยู่ในสภาพดีพร้อมใช้งาน</p> <p>- โครงการมีการตรวจสอบสภาพพื้นผิวของสระว่ายน้ำ หากมีการชำรุดจะดำเนินการซ่อมแซมโดยทันที</p>	<p>-</p> <p>-</p> <p>-</p>	<p>-</p> <p>รูปภาพที่ 2.31 พื้นทางเดินรอบสระว่ายน้ำ</p>

รายงานผลการปฏิบัติตามมาตรการป้องกันและแก้ไขผลกระทบสิ่งแวดล้อมและมาตรการติดตามตรวจสอบคุณภาพสิ่งแวดล้อม

โครงการ เดอะ เบส เซ็นทรัล ภูเก็ต

ระยะดำเนินการ ระหว่างเดือน มกราคม – มิถุนายน 2566

ผลการติดตามตรวจสอบคุณภาพสิ่งแวดล้อม ตามมาตรการติดตามตรวจสอบคุณภาพสิ่งแวดล้อมของโครงการเดอะ เบส เซ็นทรัล ภูเก็ต ในระยะดำเนินการ แสดงดังตารางที่ 2.2 ตารางที่ 2.2 แบบรายงานผลการปฏิบัติตามมาตรการติดตามตรวจสอบผลกระทบสิ่งแวดล้อมของโครงการ เดอะ เบส เซ็นทรัล ภูเก็ต (ต่อ)

มาตรการติดตามตรวจสอบผลกระทบสิ่งแวดล้อม	ผลการปฏิบัติตามมาตรการติดตามตรวจสอบผลกระทบสิ่งแวดล้อม ช่วงดำเนินการ	ปัญหา อุปสรรค ที่ไม่สามารถปฏิบัติตามมาตรการและแนวทางแก้ไข	อ้างอิง
4.4 สุขภาพ 4.4.1 โรคระบบทางเดินหายใจ (1) ตรวจสอบการทำความสะอาดเครื่องปรับอากาศเป็นประจำทุก 6 เดือน ตลอดระยะเวลาดำเนินการ	- โครงการช่างคอยทำความสะอาดเครื่องปรับอากาศทุก 6 เดือน ตลอดระยะเวลาดำเนินการ	-	รูปภาพที่ 2.35 การทำความสะอาดและตรวจเช็คเครื่องปรับอากาศ/ระบบระบายอากาศ
4.4.2 โรคที่แมลงสาบเป็นพาหะนำโรค	- ไม่มีมาตรการกำหนด	-	-
4.4.3 โรคที่ยุงเป็นพาหะนำโรค (1) ตรวจสอบและทำลายแหล่งเพาะพันธุ์ลูกน้ำยุงลาย ทุกเดือน ตลอดระยะเวลาดำเนินการ	- โครงการมีการจัดจ้างบริษัทเอกชน เข้ามาดำเนินการฉีดพ่นเคมี เพื่อกำจัด แมลง ยุง และสัตว์ที่เป็นพาหะนำโรค ทุกเดือน ตลอดระยะเวลาที่เปิดดำเนินการ	-	รูปภาพที่ 2.36 การฉีดพ่นแมลง เอกสารแนบที่ 9 รายงานการฉีดพ่นแมลง
4.4.4 โรคผิวหนัง	- ไม่มีมาตรการกำหนด		
4.4.5 โรคเครียด (1) จัดให้มีเจ้าหน้าที่ดูแลรักษาพื้นที่สีเขียวให้มีสภาพน่าดูอยู่เสมอ ทุกเดือน ตลอดระยะเวลาดำเนินการ	- โครงการมีคนสวนคอยดูแลพื้นที่สีเขียวตลอดระยะเวลาดำเนินการ	-	รูปภาพที่ 2.2 งานดูแลสวน
4.4.6 อุบัติเหตุ	- ไม่มีมาตรการกำหนด		
4.5 ทัศนียภาพ	- ไม่มีมาตรการกำหนด	-	-
4.6 การบดบังแสงและทิศทางการลม	- ไม่มีมาตรการกำหนด	-	-

รายงานผลการปฏิบัติตามมาตรการป้องกันและแก้ไขผลกระทบสิ่งแวดล้อมและมาตรการติดตามตรวจสอบคุณภาพสิ่งแวดล้อม

โครงการ เดอะ เบส เซ็นทรัล ภูเก็ต

ระยะดำเนินการ ระหว่างเดือน มกราคม – มิถุนายน 2566



รูปภาพที่ 2.1 พื้นที่สีเขียว



รูปภาพที่ 2.2 งานดูแลสวน



รูปภาพที่ 2.3 ป้ายจำกัดความเร็ว 30 กม./ชม.



รูปภาพที่ 2.4 พื้นที่จอดรถของโครงการ



รูปภาพที่ 2.5 บัตรจอดรถสำหรับผู้พักอาศัย



รูปภาพที่ 2.6 บัตรจอดรถชั่วคราว



รูปภาพที่ 2.7 เจ้าหน้าที่รักษาความปลอดภัย



รูปภาพที่ 2.8 ป้ายห้ามจอด



รูปภาพที่ 2.9 ป้ายโครงการ



รูปภาพที่ 2.10 ทางเดินรถเข้า-ออกโครงการ



รูปภาพที่ 2.11 ไฟส่องสว่างบริเวณทางเข้า - ออกโครงการ



รูปภาพที่ 2.12 ไฟฟ้าส่องสว่าง



รูปภาพที่ 2.13 ป้ายดับเครื่องยนต์



รูปภาพที่ 2.14 ซ้อมอพยพหนีไฟ

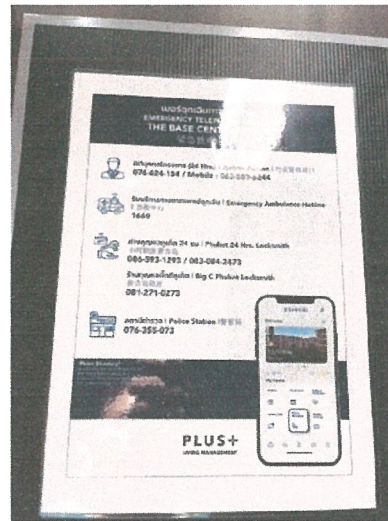
รายงานผลการปฏิบัติตามมาตรการป้องกันและแก้ไขผลกระทบสิ่งแวดล้อมและมาตรการติดตามตรวจสอบคุณภาพสิ่งแวดล้อม

โครงการ เดอะ เบส เซ็นทรัล ภูเก็ต

ระยะดำเนินการ ระหว่างเดือน มกราคม – มิถุนายน 2566



รูปภาพที่ 2.15 ป้ายจุดรวมพล



รูปภาพที่ 2.16 เบอร์โทรฉุกเฉิน



รูปภาพที่ 2.17 ระบบโทรทัศน์วงจรปิด



ตู้อุปกรณ์ดับเพลิง



หัวรับน้ำดับเพลิง



ไฟฉุกเฉิน

รูปภาพที่ 2.18 อุปกรณ์ป้องกันและแจ้งเตือนอัคคีภัย



อุปกรณ์แจ้งเหตุด้วยมือ



กริ่งสัญญาณเตือนภัย



อุปกรณ์ตรวจจับควัน

รูปภาพที่ 2.18 อุปกรณ์ป้องกันและแจ้งเตือนอัคคีภัย



รูปภาพที่ 2.19 ป้ายทางออกฉุกเฉิน



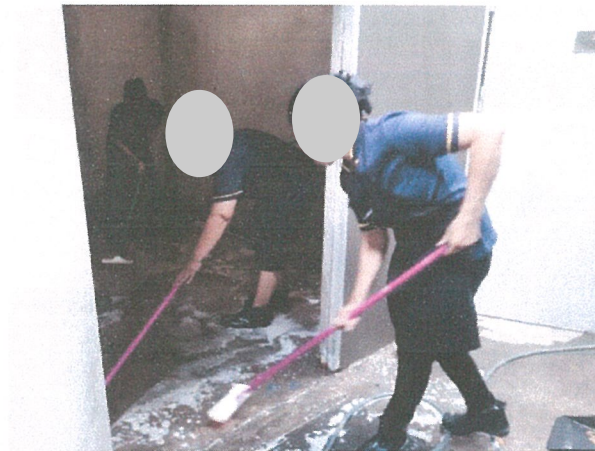
รูปภาพที่ 2.20 ป้ายเส้นทางอพยพหนีไฟ



รูปภาพที่ 2.21 ป้ายบอกวิธีการใช้งานถังดับเพลิง



รูปภาพที่ 2.22 ห้องพักมูลฝอยรวม



รูปภาพที่ 2.23 การทำความสะอาดห้องพักขยะรวมและถังขยะ



รูปภาพที่ 2.24 ถังขยะภายในโครงการ



รูปภาพที่ 2.24 ถังขยะภายในโครงการ



รูปภาพที่ 2.25 ป้ายรณรงค์คัดแยกขยะ



รูปภาพที่ 2.26 ป้ายประหยัดพลังงาน



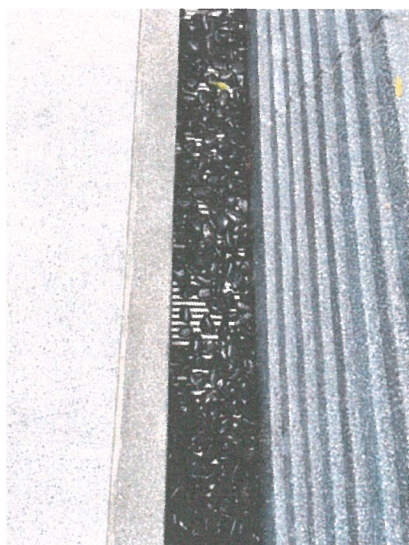
รูปภาพที่ 2.27 ที่ตั้งของระบบบำบัดน้ำเสีย



รูปภาพที่ 2.28 การตรวจเช็คระบบบำบัดน้ำเสีย



รูปภาพที่ 2.29 สระว่ายน้ำของโครงการ



รูปภาพที่ 2.30 รางระบายน้ำล้นขอบสระว่ายน้ำ



รูปภาพที่ 2.31 ทางเดินรอบสระว่ายน้ำ



รูปภาพที่ 2.32 ตู้เก็บสิ่งของบริเวณสระว่ายน้ำ



รูปภาพที่ 2.33 ไฟส่องสว่างบริเวณสระว่ายน้ำ



รูปภาพที่ 2.34 ข้อปฏิบัติสำหรับผู้ใช้สระว่ายน้ำ



รูปภาพที่ 2.35 การทำความสะอาดและตรวจเช็คเครื่องปรับอากาศ



รูปภาพที่ 2.36 การฉีดพ่นแมลง



รูปภาพที่ 2.37 การตรวจสอบอุปกรณ์ป้องกันและแจ้งเตือนอัคคีภัย



รูปภาพที่ 2.38 ป้ายประชาสัมพันธ์แผ่นดินไหว



รูปภาพที่ 2.39 ไฟล์ทางโครงการ



รูปภาพที่ 2.40 ป้ายรณรงค์ประหยัดน้ำ/ไฟ



รูปภาพที่ 2.41 มิเตอร์ระบบบำบัดน้ำเสีย



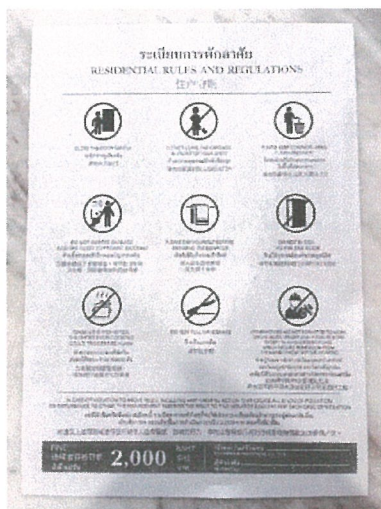
รูปภาพที่ 2.42 การรวบรวมมูลฝอย



รูปภาพที่ 2.43 หม้อแปลงไฟฟ้า



รูปภาพที่ 2.44 การบำรุงไฟฟ้าส่วนกลาง



รูปภาพที่ 2.45 กฎระเบียบการพักอาศัย



รูปภาพที่ 2.46 กล่องปฐมพยาบาล



รูปภาพที่ 2.47 ป้ายบอกความลึก



รูปภาพที่ 2.48 อุปกรณ์ช่วยชีวิต



รูปภาพที่ 2.49 ระเบียงห้องชุด



รูปภาพที่ 2.50 การส่งเสริมกิจกรรมประเพณี